

# Sosiaalisen eheyden vahvistamislinjauksia metropolialueella

Metropolialueen sosiaalisen eheyden koordinaatioryhmän loppuraportti

7.2.2011

Lisätietoja

Saija Turunen  
Tutkija, Ph.D.  
Socca - Pääkaupunkiseudun sosiaalialan osaamiskeskus  
saija.turunen@hel.fi  
puh. 050 413 4957

[www.socca.fi/sosiaalineneheys](http://www.socca.fi/sosiaalineneheys)

## Sisällysluettelo

Saatteeksi .....	3
1 Toimeksianto ja työtavat .....	4
2 Metropolialue tilastoissa ja tutkimuksissa.....	6
3 Metropolialueen sosiaalinen eheys sateenvarjomallina.....	8
3.1 Asuminen ja alueelliset erot.....	8
3.2 Koulutus ja työllisyystilanne.....	10
3.3 Toimeentulo ja köyhyys .....	12
3.4 Hyvinvointi- ja terveyserot .....	14
3.5 Yhteisöllisyys ja osallisuus .....	17
4 Johtopäätökset ja toimenpide-ehdotukset.....	19
Liite 1. Muut metropolialueen sosiaalista eheyttä edistävät toimenpide-ehdotukset.....	22
Liite 2. Koulutustasomittain, koulutus ja tulotaso.....	26
Liite 3. Asunnon hallintamuoto, yhden hengen asuntokunnat ja ahtaasti asuvat asuntokunnat..	26
Liite 4. Seminaarien ohjelmat.....	27

## Saatteeksi

Väestömäärän kasvu ja rakennemuutos sekä kansainvälisyyskehityksen ja monikulttuurisuuden lisääntyminen tuovat mukanaan uusia mahdollisuuksia ja haasteita metropolialueella. Ne vauhdittavat uusia toimintoja ja käytäntöjä tai luovat uusia haasteita sosiaaliselle eheydelle ja asuinalueiden erityispiirteille. Vastaavanlaista kehitystä on havaittavissa useissa Suomen kaupunkikeskuksissa, mutta metropolialueen kehitys on volyymiltään, muutosnopeudeltaan ja hajonnaltaan selvästi muita alueita haasteellisempi ja alueen sosiaalinen kasvu vaatii onnistuakseen erityistoimenpiteitä. Tässä raportissa keskitytään pääasiassa metropolialueen sosiaalisen eheyden säilymistä ja paranemista vaikeuttaviin ilmiöihin.

Metropolialueen yhtenäistä kuvausta vaikeuttavat alueen sisäiset eroavaisuudet. Pääkaupunkiseudun suuret kaupungit eroavat alueen kehyskunnista merkittävästi paitsi väestömäärältään ja palvelutarpeeltaan, myös pääkaupunkiseudulla esiintyvien hyvinvoinnin ääripäiden vuoksi. Pääkaupunkiseudulla sosioekonomiset erot asuinalueiden välillä näkyvät selvemmin kaupunkien sisällä kuin koko metropolialueella. Tässä raportissa on nostettu esiin selvästi havaittavia sosiaalisen eheyden haasteita, jotka vielä tällä hetkellä näkyvät selvimmin pääkaupunkiseudun kaupungeissa, mutta voivat tulevaisuudessa olla haasteina myös kehyskunnissa.

Metropolialueen sosiaalisella eheydellä tarkoitetaan yhdenvertaisten ja tasa-arvoisten mahdollisuuksien luomista ja turvallisen elinympäristön takaamista. Sosiaalista eheyttä vahvistavilla toimenpiteillä pyritään syrjäytymisen ja huono-osaisuuden ehkäisyyn sekä yksilöiden, ihmisryhmien että alueiden tasolla. Metropolialueella ja erityisesti pääkaupunkiseudulla sosiaalinen eheys ja syrjäytyminen vaativat määrätietoisia toimenpiteitä, sillä hyvinvoinnin uhkatekijöiden ja sosiaalisten ongelmien kirjo on muuta maata suurempi. Metropolialueen ja sosiaalisen eheyden määrittelyjen taustalla on huomioitu metropolipolitiikka ja lähiöohjelma sekä muita vuoden 2010 aikana tehtyjä metropolialuetta koskevia selvityksiä.

Tässä raportissa kuvataan työryhmän näkemys sosiaalisesta eheydestä metropolialueella sekä esitetään linjauksia ja aloitteita valtiolle ja kunnille. Työryhmän ehdotusta voidaan hyödyntää valmisteltaessa metropolialueen kumppanuusohjelmaa.

Kiitän koordinaatioryhmän jäseniä, valmistelutyön koordinaatiosta vastannutta Soccaa, työhön vaikuttaneita asiantuntijoita sekä teemaseminaareiden osanottajia ammattitaidon jakamisesta ja hyvästä yhteistyöstä.

Heidi Nygren

Metropolialueen sosiaalisen eheyden koordinaatioryhmän puheenjohtaja

## 1 Toimeksianto ja työtavat

Metropolipolitiikan koordinoinnista vastaa valtakunnallisesti hallinnon ja aluekehityksen ministeriryhmä. Valmistelusta ja toteutuksesta vastaa kukin ministeriö omalla hallinnonalallaan. Työn tueksi on nimetty sihteeristö, joka koostuu eri ministeriöiden edustajista ja asiantuntijoina mukana ovat pääkaupunkiseudun ja Kuuma-kuntien edustajat. Nyt käsillä oleva sosiaalisen eheyden edistämistä koskeva työ pohjautuu tämän sihteeristön aloitteeseen.

Sihteeristö valmisti aloitteen sosiaalisen eheyden koordinaatioryhmän perustamisesta metropolialueelle. Ympäristöministeriö asetti koordinaatioryhmän 21.1.2010 ja osoitti sen tehtäväksi vahvistaa metropolialueen sosiaalista eheyttä:

- tarjoamalla sisällöltään samansuuntaisille hankkeille yhteistyöfoorumien ja jakamalla kokemukset hankkeiden tuloksista ja toimintamalleista laajempaan käyttöön
- luomalla arviointikehikon ja työvälineet uusien ideoiden ja lupaavien hankkeiden kehitystyön, käyttöönoton ja levittämisen vauhdittamiseksi
- kehittämällä syrjäytymisen yhteisvaikutusten seurantamalleja
- tekemällä valtiovalle ja kaupungeille aloitteita ja toimenpide-esityksiä.

Käytettävissä olevan lyhyen ajan vuoksi työryhmä päätti keskittyä työnsä toimeksiannon ensimmäiseen ja viimeiseen kohtaan. Työryhmä ei myöskään pohtinut valtiosoisia teemoja, kuten esimerkiksi perusturvan tasoa.

Koordinaatioryhmässä toimivat

puheenjohtajana Heidi Nygren, vapaa-ajan ja asukaspalveluiden toimialajohtaja, Vantaan kaupunki  
varajäsenenä Jukka T. Salminen, apulaiskaupunginjohtaja, Vantaan kaupunki

jäseninä ja varajäseninä

Asta Manninen, johtaja, Helsingin kaupunki  
Anja Vallittu, kaupunginsihteeri, Helsingin kaupunki

Maria Dahl, sosiaalipalvelujen päällikkö, Espoon kaupunki  
Tapio Nieminen, sosiaalipalvelujen aluepäällikkö, Espoon kaupunki

Erja Pentti, sosiaali- ja terveysjohtaja, Nurmijärven kunta  
Pirjo Vainio, sosiaali- ja terveysjohtaja, Tuusulan kunta

Kimmo Aaltonen, kulttuuriasianneuvos, opetus- ja kulttuuriministeriö  
Jaana Walldén, neuvotteleva virkamies, opetus- ja kulttuuriministeriö

Meri-Sisko Eskola, neuvotteleva virkamies, sisäasiainministeriö  
Tiina Pesonen, ylitarkastaja, sisäasiainministeriö

Keijo Tanner, erikoistutkija, sosiaali- ja terveysministeriö  
Carolina Sierimo, finanssisihteeri, sosiaali- ja terveysministeriö

Marja Merimaa, työmarkkinaneuvos ja Olli Sorainen, hallitusneuvos, työ- ja elinkeinoministeriö  
Liisa Winqvist, ylitarkastaja, työ- ja elinkeinoministeriö

Peter Fredriksson, erityisasiantuntija, ympäristöministeriö  
Raija Hynynen, asuntoneuvos, ympäristöministeriö

Johanna Kosonen-Karvo, teknologia-asiantuntija, Tekes  
Mervi Pulkkanen, ohjelmapäällikkö, Tekes

Sakari Karvonen, osastopäällikkö, Terveys ja hyvinvoinnin laitos  
Timo Kauppinen, erikoistutkija, Terveys ja hyvinvoinnin laitos (31.7.2010 saakka)

Sini Toikka, avustusvalmistelija, Raha-automaattiyhdistys  
Pekka Mykrä, kehittämisspäällikkö, Raha-automaattiyhdistys

Pirjo Marjamäki, johtaja, Socca - Pääkaupunkiseudun sosiaalialan osaamiskeskus  
Riitta Ropo, tiedottaja, Socca - Pääkaupunkiseudun sosiaalialan osaamiskeskus

sihteerinä

Saija Turunen, tutkija, Socca - Pääkaupunkiseudun sosiaalialan osaamiskeskus.

Koordinaatioryhmän työskentely koostui kahdeksasta työkokouksesta, asiantuntijatapaamisista sekä kolmesta seminaarista. Tarkemman tarkastelun kohteiksi valittiin neljä erityisesti metropolialueen sosiaalisen eheyden kannalta merkittäväksi koettua teemaa: maahanmuuttajat, lapset ja nuoret, työllisyystilanne ja kumulatiivinen syrjäytyminen. Näistä kolmesta ensimmäisestä järjestettiin seminaarit ja kumulatiivinen syrjäytyminen sisällytettiin yhden työkokouksen aiheeksi. Teemoja tarkasteltiin tilastojen, tutkimuksen ja tulevaisuuden näkymien sekä ennusteiden valossa. Tarkastelussa huomioitiin olemassa olevat palvelut ja käynnissä olevat hankkeet, metropolialueen erityispiirteet, alueelliset erot, ajankäytön kysymykset sekä hyvinvointi ja terveys.

Seminaarit järjestettiin teemoista Maahanmuuttajat metropolissa, Muuttuva maailma – lasten ja nuorten haasteet ja Työttömyys tänään (Liite 4). Seminaarien tavoitteena oli tarjota yhteinen foorumi keskustelulle sekä etsiä ja identifioida yhteistyö- ja kehittämismahdollisuuksia. Seminaareissa esiteltiin myös keskeisiä hankkeita ja niiden hyviä käytäntöjä ja uusia innovaatioita. Kansalaistoiminta, matalan kynnyksen palvelut sekä sisäisen turvallisuuden periaatteet pyrittiin nostamaan keskustelun aiheiksi. Seminaareissa analysoitiin metropolialueen sosiaalisen eheyden politiikan heikkouksia ja vahvuuksia. Seminaareihin kutsuttiin teema-alueiden keskeisiä valtion, kuntien ja kolmannen sektorin toimijoita sekä yksityisen puolen palveluntuottajia.

Työn aikana valtioneuvosto antoi eduskunnalle selonteon<sup>1</sup> metropolipolitiikasta. Selonteossa arvioidaan toteutunutta metropolipolitiikkaa ja esitetään kehittämissinjauksia seuraavalle hallituskaudelle. Yksi kehittämissinjauksista on otsikoitu ”Kaveria ei jätetä” - Sosiaalisen eheyden vahvistaminen, jossa viitataan nyt käsillä olevaan työhön. Varsinaisina linjauksina esitetään, että

19. Valtion, kaupunkien ja muiden keskeisten toimijoiden yhteistyönä käynnistetään metropolialueen kumppanuusohjelma sosiaalisen eheyden vahvistamiseksi. Ohjelman

---

<sup>1</sup> Valtioneuvoston selonteko metropolipolitiikasta 2010

tavoitteena on murtaa pitkäaikaista huono-osaisuutta synnyttävät ja ylläpitävät prosessit sekä vahvistaa varhaista tukea ja syrjäytymistä ehkäiseviä toimintamalleja ja palveluja. Keskeisiä ohjelman painopistealueita ja toimintalinjoja ovat huono-osaisuuden sosiaalinen periytyminen, pitkäaikaistyöttömyys, nuorten ja lasten sosiaaliset turvaverkot sekä syrjäytymisvaarassa olevat maahanmuuttajat.

20. Alueperusteisia hyvinvointieroja kavennetaan tehostamalla ja laajentamalla osana kuntien perustyötä palvelujen aluepohjaista resursointia, lisäämällä moniammatillisuutta palvelupisteissä sekä vahvistamalla poikkihallinnollisia yhteistyöhankkeita ja alueellisia hyvinvointiverkostoja.

21. Huolehditaan kohtuuhintaisten vuokra-asuntojen riittävydestä. Asuinalueiden monipuolisuutta vahvistetaan, kohtuuhintaisten asuntojen ja perheasuntojen saatavuutta lisätään ja maahanmuuttajien asunnottomuutta vähennetään kehittämällä yleistä asumistukea ja muita asumisen tukijärjestelmiä. Selvitetään, millä toimin voidaan estää asunnottomuuden syntymistä myös maahanmuuttajiin kohdistuvien erityistoimenpitein.

22. Pitkäaikaisasunnottomuuden vähentämishjelmaa jatketaan tavoitteena pitkäaikaisasunnottomuuden poistaminen vuoteen 2015 mennessä. Yhteistyössä valtion ja kaupunkien kanssa turvataan tarvittavien uusien asuntojen ja tukipalveluiden investointi- ja käyttörahoitus.

Tässä raportissa tarkastellaan metropolialueen sosiaalista eheyttä tilastojen ja tutkimusten valossa ensin yleisesti ja sen jälkeen tarkemmin aiheittain. Raportin lopussa esitellään työryhmän työskentelyn johtopäätökset ja toimenpide-esitykset.

## **2 Metropolialue tilastoissa ja tutkimuksissa**

Metropolialueella käsitetään pääkaupunkiseutualuetta (Espoo, Helsinki, Kauniainen ja Vantaa) sekä Helsingin seutua (Hyvinkää, Järvenpää, Kirkkonummi, Kerava, Mäntsälä, Nurmijärvi, Pornainen, Sipoo, Tuusula ja Vihti). Näiden 14 kunnan alueen väestömäärä on 1,34 miljoonaa asukasta. Seuraavan 15 vuoden aikana alueen väestömäärä tulee ylittämään 1,5 miljoonan rajan. Lisäksi metropolialueen sosiaalisen eheyden koordinaatioryhmä määritteli metropolialueen kattamaan aluetta, joka pitää sisällään erityisiä ilmiöitä, joita muualla maassa ei ole tai on metropolialueella syvemmin ja joihin voidaan metropolipolitiikan kautta vaikuttaa.

Metropolialue poikkeaa muusta maasta monella tavalla. Tässä raportissa esitetyt luvut esittelevät metropolialuetta ja sen sosiaalista eheyttä yleisesti niiden lukujen avulla, joissa se näyttäytyy erilaisena muuhun maahan verrattuna. Maantieteellisesti alue poikkeaa muusta Suomesta korkean väestötiheydensä vuoksi. Tällä hetkellä maan väestöstä joka neljäs asuu metropolialueella ja väestöennusteiden mukaan vuonna 2040 alueella asuu 28 % väestöstä.

Taulukko 1. Metropolialueen väestö ja väestöennusteet vuosille 2020 ja 2040

	<b>Väestö 31.12.2009</b>	<b>Väestöennuste 2020</b>	<b>Muutos, %,  2010–2020</b>	<b>Väestöennuste 2040</b>	<b>Muutos, %,  2010–2040</b>
Koko maa	5 351 427	5 635 938	5,3	5 985 356	11,9
Metropolialue	1 335 366	1 418 213	<b>10,9</b>	1 658 805	<b>24,2</b>
Espoo	244 330	279 913	<b>14,6</b>	318 828	<b>30,5</b>
Helsinki	583 350	619 970	<b>6,3</b>	674 253	<b>15,5</b>
Kauniainen	8617	9 018	4,7	9 999	<b>16</b>
Vantaa	197 636	224 597	<b>13,6</b>	254 940	<b>29</b>
Hyvinkää	45270	49 210	<b>8,7</b>	54 337	<b>20</b>
Järvenpää	38 708	41 870	<b>8,2</b>	46 729	<b>20,7</b>
Kerava	33 833	39 567	<b>17</b>	45 765	<b>35,3</b>
Kirkkonummi	36 506	44 885	<b>22,9</b>	53 133	<b>45,5</b>
Mäntsälä	19 747	23 846	<b>20,8</b>	28 475	<b>44,2</b>
Nurmijärvi	39 628	45 232	<b>14,1</b>	51 925	<b>33,6</b>
Pornainen	5 067	6 178	<b>21,9</b>	7 373	<b>45,5</b>
Sipoo	18 036	21 799	<b>20,9</b>	26 169	<b>45,1</b>
Tuusula	36 766	41 733	<b>13,5</b>	47 557	<b>29,4</b>
Vihti	27 869	33 395	<b>19,8</b>	39 322	<b>41,1</b>

Lähde: THL, Tilasto- ja indikaattoripankki SOTKANet 2005–2010

Suurin väestörakenteellinen muutos verrattuna nykyiseen on vanhusväestön ja ulkomaalaistaustaisen väestön kasvu. Helsingin seudun vanhusväestön on ennustettu kasvavan merkittävästi vuoteen 2020 mennessä, jolloin 65–74 -vuotiaita on 48,2 prosenttia enemmän kuin 2009, 75–84 -vuotiaiden osuus kasvaa yli neljänneksen ja yli 85 -vuotiaiden 36,6 prosenttia. Vuonna 2030 vieraskielisten osuus esimerkiksi Helsingin ja Espoon väestöstä on 15 %.

Metropolialueen koulutus- ja tulotasot ovat korkeampia muuhun maahan verrattuna (Liite 2). Vastaavasti nuoria, koulutuksen ulkopuolelle jääneitä nuoria on metropolialueella enemmän kuin koko maassa. Näillä nuorilla tarkoitetaan henkilöitä, jotka eivät ole opiskelijoita tai joilla ei ole perusasteen jälkeistä koulutusta.

### 3 Metropolialueen sosiaalinen eheys sateenvarjomallina

Elinkeinoelämä ja kilpailukyky on usein nostettu metropolialueen alueen vahvuudeksi. Tämän aseman säilyttäminen vaatii kuitenkin alueella asuvien yksilöiden ja heidän elinolojensa tukemista. Voimavarojen ja mahdollisuuksien lisäksi metropolialueelle kasautuu myös lukuisia ongelmia, jonka vuoksi hyvinvoinnin rakentamisen rinnalle on nostettava sosiaaliselle kasvulle välttämätön pahoinvoinnin torjunta. Viimeaikainen kehitys on osoittanut, että metropolialueen sosiaalista eheyttä uhkaavia tekijöitä ovat erityisesti köyhyys, työttömyys, asunnottomuus, yhteisöllisyyden puute, alueiden eriytyminen sekä hyvinvointi- ja terveyserot. Näiden tekijöiden parantamiseksi tarvitsemme nopeita toimenpiteitä.

#### 3.1 Asuminen ja alueelliset erot

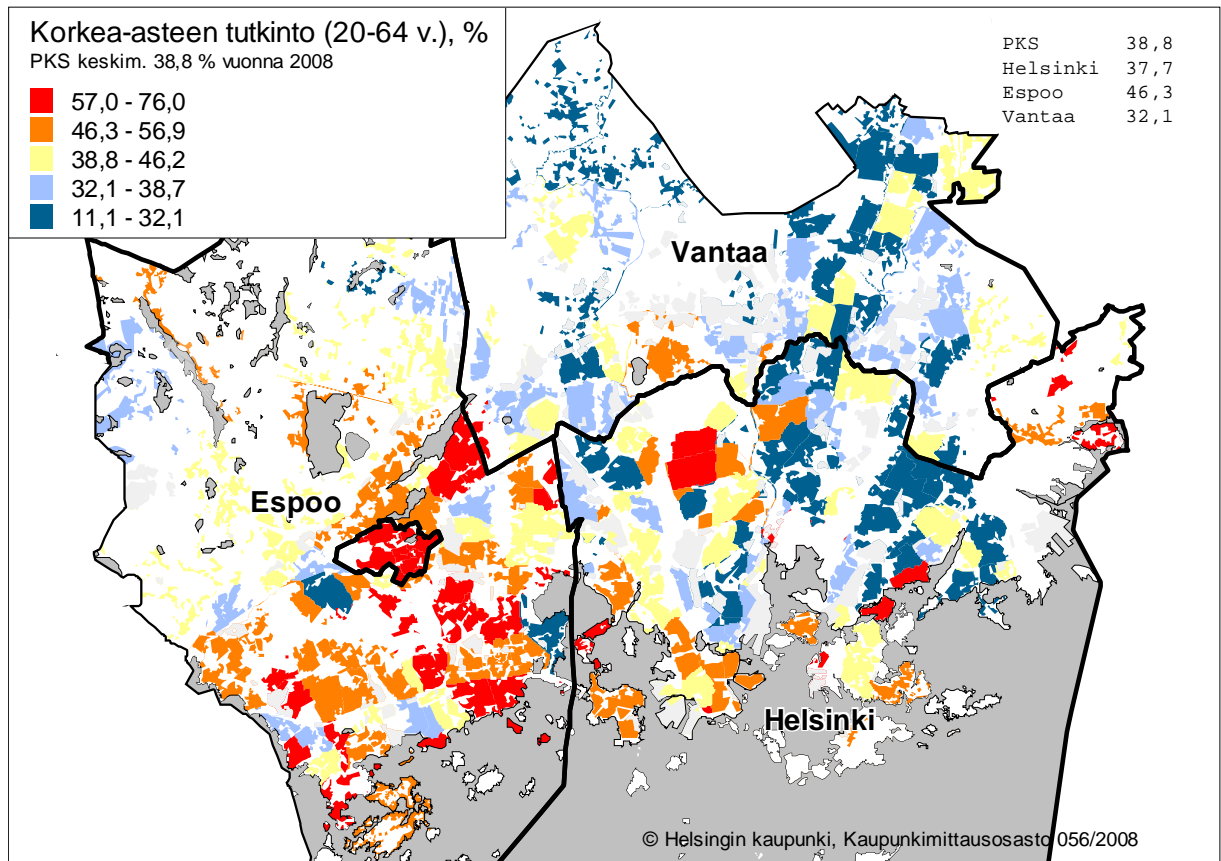
Asumista kuvaavat muuttajat vaihtelevat metropolialueen sisällä merkittävästi. Oman asunnon sijaan vuokralla asuminen on yleisintä pääkaupunkiseudun suurissa kaupungeissa. Yhden hengen asutokuntia Helsingissä on jo lähes puolet. Metropolialueella asutaan ahtaammin koko maan keskiarvoon verrattuna (Liite 3). Asunnon hallintamuoto, yhden hengen asutokunnat ja ahtaasti asuvat asutokunnat). Asumisen kustannuksia tarkastellaan myöhemmin tässä raportissa tulotason ja köyhyyden yhteydessä.

Alueiden eriytyminen on yhä selvemmin havaittavissa ja viimeaikaisten tutkimusten valossa näyttö pääkaupunkiseudun alueellisesta ja sosiaalisesta eriytymisestä on vahvaa. Alueellinen eriytyminen näkyy hyvinvointierojen kärjistymisenä ja väestön jakautumisena erityisesti koulutuksen ja tulotason suhteen. Sosiaaliselta rakenteeltaan eriytyneillä asuinalueilla työllisyystilanne ja asunnon hallintasuhde vaihtelevat suuresti. Sosiaalinen ja alueellinen eriytyminen voidaan katsoa negatiiviseksi silloin, jos tiettyjen alueiden asukkaat kokevat ettei heillä ole tasa-arvoisia mahdollisuuksia kehittää kykyjään ja osallistua yhteiskuntaan ja työelämään<sup>2</sup> (TEM, Kaupunkipolitiikan periaatepäätös, 2009). Erityistä tukea tarvitseville alueille ominaisia piirteitä ovat korkea työttömyysaste, vuokra-asuminen ja alhainen tulotaso. Alueellista eriytymistä lisääviä tekijöitä ovat myös asuinalueiden erilainen arvostus ja sisäinen muuttoliike.

---

<sup>2</sup> Kaupunkipolitiikan periaatepäätös 2009-2011, Työ- ja elinkeinoministeriö, Alueiden kehittämissyksikkö.

Kuvio 1. Korkea-asteen tutkinto 20–64 -vuotiailla pääkaupunkiseudulla 2008



Pienituloisten, vieraskielisten, työvoiman ulkopuolella olevien, lapsiperheiden, vanhusten sekä päihde- ja mielenterveysongelmaisten keskittyminen tietyille asuinalueille luo omat haasteensa julkisten palvelujen suunnitteluun ja tarjontaan. Ala-Outisen (2010) tutkimus<sup>3</sup> kertoo Helsingin varakkaiden kaupunginosien asukkaiden palvelujen paremmasta saatavuudesta, kun taas jonotilanne on pahempi alueilla, joihin on keskittynyt pienituloisia, työttömiä ja maahanmuuttajia. Alueiden tasa-arvoista julkisten palvelujen saatavuutta on pyritty edistämään positiivisen diskriminaation avulla, jossa palveluresursseja ohjataan alueelle sen sosioekonomisen statuksen mukaan.

Metropolialueen sosiaalisen eheyden koordinaatioryhmän järjestämässä Maahanmuuttajat metropolissa – seminaarissa nostettiin esiin tarve palvelujärjestelmän yksinkertaistamiselle, järjestöjen roolin ja yhteistyön selkeytykselle ja riittävän suurien vuokra-asuntojen tuotannolle.

#### Välineitä hyvään asumiseen

**Suomen Pakolaisavun Kotilo-projekti** esiteltiin Maahanmuuttajat metropolissa – seminaarissa esimerkkinä hyvästä käytännöstä. Projekti kehittää käytäntöjä ja malleja parantamaan maahanmuuttajien ja suomalaisten asumisviihtyvyyttä. Kotilon painopisteitä ovat konflikteja ennaltaehkäisevä työ, naapurussovittelu, asukkaiden ja asumisen parissa työskentelevien tahojen kouluttaminen sekä monikielisen materiaalin tuottaminen asumisesta.

<sup>3</sup> Ala-Outinen, Anniina (2010) Hyvinvoinnin tukiverkko koetuksella. Helsinki: Helsingin kaupungin tietokeskuksen tutkimuksia 2010:3.

### 3.2 Koulutus ja työllisyystilanne

Vaikka metropolialueen työttömyysaste on muuta maata matalampi, pitkäaikaistyöttömien määrä on alueella korkeampi. Pitkäaikaistyöttömyyden riskiä lisäävät erityisesti korkea ikä, matala koulutustaso ja aikaisempi työttömyys. Lisäksi kauan jatkunut työttömyys vaikeuttaa työhön palaamista. Elokuussa 2010 Uudenmaan ELY-keskuksen alueen työttömistä 33,4 prosentilla oli vain perusasteen koulutus ja pitkäaikaistyöttömistä 37,7 prosentilla. Lisäksi pitkäkestoinen työttömyys ja työkykyä haittaava sairastaminen muodostavat kehän, johon huono-osaiset juuttuvat muita helpommin. Työttömyys tai sairaus eivät yksin välttämättä aiheuta syrjäytymistä, mutta pitkään jatkuessaan kumpikin voi altistaa myös muille epäkohdille.

Taulukko 2. Koulutuksen ulkopuolelle jääneet 17–24 -vuotiaat, % vastaavanikäisestä väestöstä, 2008 ja pitkäaikaistyöttömien osuus työttömistä 2010

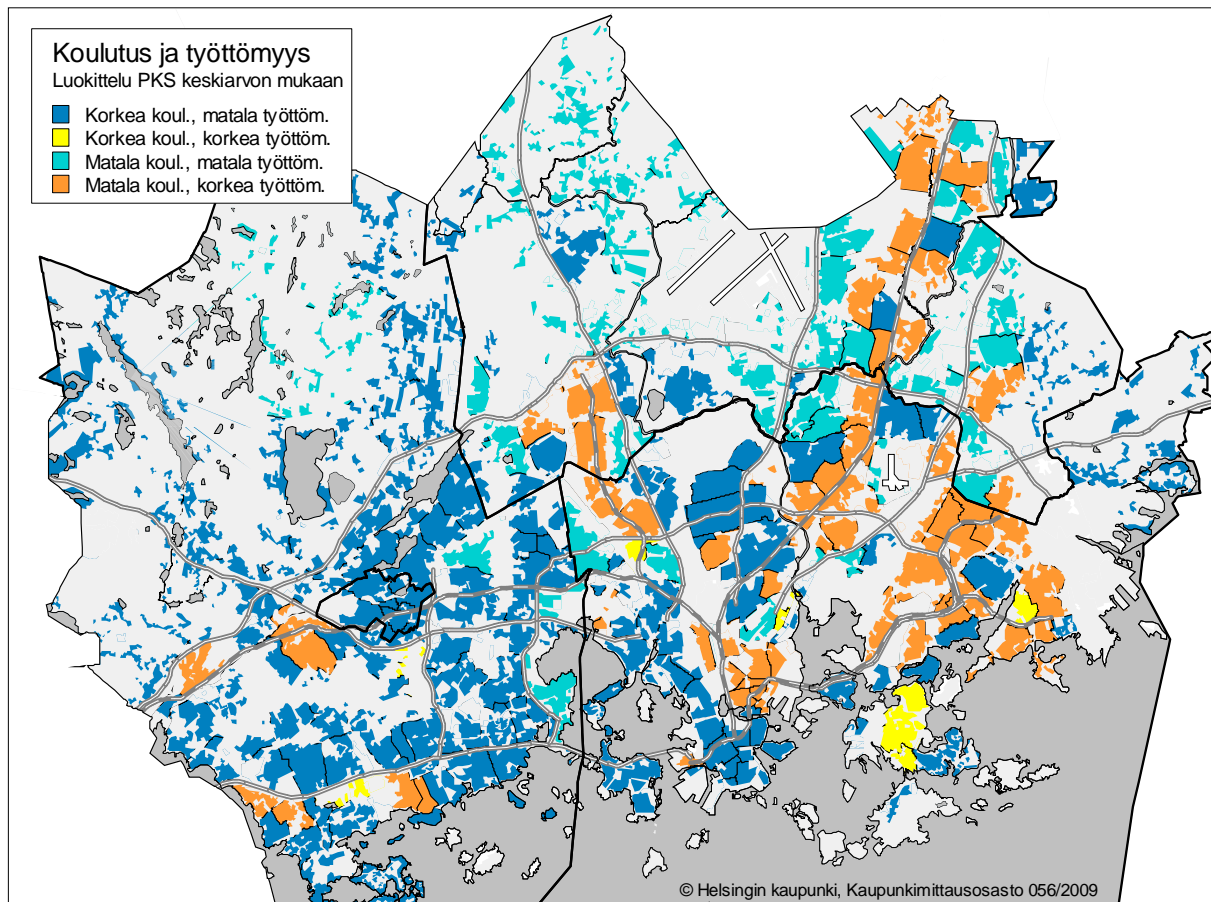
	<b>Koulutuksen ulkopuolelle jääneet 17–24 -vuotiaat, % vastaavanikäisestä väestöstä, 2008</b>	<b>Pitkäaikaistyöttömät, % työttömistä 2010</b>
<b>Koko maa</b>	11,8	20,5
<b>Espoo</b>	<b>12,9</b>	20,4
<b>Helsinki</b>	<b>15,2</b>	19,9
<b>Kauniainen</b>	6,7	17,4
<b>Vantaa</b>	<b>17,5</b>	<b>22,3</b>
<b>Hyvinkää</b>	<b>13,9</b>	14,3
<b>Järvenpää</b>	<b>15,3</b>	<b>22,3</b>
<b>Kerava</b>	<b>16,8</b>	18
<b>Kirkkonummi</b>	<b>15,4</b>	20,2
<b>Mäntsälä</b>	<b>16,7</b>	16,4
<b>Nurmijärvi</b>	<b>14,5</b>	19
<b>Pornainen</b>	<b>16,2</b>	20
<b>Sipoo</b>	11,2	<b>22,4</b>
<b>Tuusula</b>	<b>13,9</b>	19,2
<b>Vihti</b>	<b>16,1</b>	9,9

Lähde: THL, Tilasto- ja indikaattoripankki SOTKANet 2005–2010, Työ- ja elinkeinöministeriö, työnvälitystilasto

Vaikka koulutuksella voidaan saavuttaa parempi työllisyystilanne, on korkeasti koulutettujen työttömyys noussut selvästi erityisesti Helsingin alueella viime vuosina. Ylemmän korkeakoulututkinnon suorittaneiden työttömien määrä kasvoi 47 prosentilla 2008–2009. Korkeasteen tutkinnon suorittaneiden työttömyysaste kasvoi vuodessa 41 prosenttia. Tutkijakoulutuksen saaneiden (yliopistollinen lisensiaatti- tai tohtoritutkinto) työttömyys kasvoi neljänneksellä. Pitkäaikaistyöttömien, joilla oli alempi tai ylempi korkeakoulututkinto, määrä lisääntyi 43 prosentilla. Syksyn 2010 työttömyystilastot osoittavat tutkijakoulutuksen tai ylemmän korkeakoulututkinnon suorittaneiden työttömien lukumäärän kasvaneen edelleen. Alemmalla korkeakouluasteella

työttömien määrä on kääntynyt heiveröiseen laskuun, kuten myös kaikilla sitä alemmilla koulutusasteilla.

Kuvio 2. Korkea-asteen tutkinnon suorittaneiden osuus 20–64 -vuotiaista ja työttömyysaste 2008.



Lähde: Tilastokeskus

Viimeaikainen kehitys viittaa metropolialueen muuttuneen työssäkäyntialueena monosentrisestä monikeskuksiseksi. Tämän seurauksena sekä huono- että hyväosaisuus alkaa kasautua selvästi tietyille alueille. Huono-osaisten pienaluetasoinen kasvu heijastuu myös hyvinvoiville alueille turvattuutena sosiaalisten häiriöiden kautta.

Työtön nimikkeenä pitää sisällään laajan kirjon erilaisia elämäntilanteita ja työkykyä. Saman nimikkeen alle niputtaminen ei tarjoa mahdollisuuksia yksilöllisten toimenpiteiden luomiselle. Räättälöityjen työllistämistoimenpiteiden - työelämä- ja koulutuspakettien - kehittäminen vaatii yksilöllisten tarpeiden kartoitusta toimivien työllistämissuunnitelmien laatimiseksi. Moniammatillisen yhteistyön lisääminen asiakkaan tilanteen kartoittamisessa ja suunnitelman laatimisessa on tärkeää (asiakas, työ- ja elinkeinotoimisto, sosiaalityöntekijä).

Maahanmuuttajataustaisten työttömyysaste on selvästi yli kaksinkertainen muuhun väestöön verrattuna. Pääkaupunkiseudulla vieraskielisten työnhakijoiden osuus on 2,5 -kertainen muuhun väestöön verrattuna. Korkea työttömyysaste voidaan osittain selittää suomen tai ruotsin kielen riittämättömyydellä, tutkintovaatimusten erilaisuudella sekä luku- ja kirjoitustaidottomuudella. Osin

kyse on työmarkkinoiden rakenteesta. Maahanmuuton alkuvaiheeseen panostamalla ja erityisesti kielikoulutuksen vahvistamisella ja räätälöidyillä työllistämistoimenpiteillä voidaan hyödyntää vieraskielisten osaamista työmarkkinoilla. Työyhteisöjen valmiuksia palkata maahanmuuttajia tulee lisätä. Työyhteisöjen monimuotoisuuden kehittäminen ja yritysten, oppilaitosten ja työvoimaviranomaisten yhteistyö nousee tässä tärkeäksi tekijäksi. Maahanmuuttajien ja muiden vaikeasti työllistyvien työllistämisasioiden tulisi luoda palvelunohjauksen malli, jossa monialaisessa verkostossa nimetään yksi päävastuullinen työntekijä varmistamaan, että työllistämisen prosessi viedään läpi.

Kuntien ja valtion kuntarajat ylittävää yhteistyötä olisi syytä pohtia erityisesti pitkäaikaistyöttömien ja maahanmuuttajien työllisyyden edistämiseksi.

Metropolialueella on suuri joukko myös työmarkkinoilta syrjäytymisvaarassa olevia. Vaikeasti työllistyvien ja pitkäaikaistyöttömien kuntouttavaa toimintaa tulee kehittää. Monitoimijainen työvoimahallinnon ja yritysmaailman yhteistyö voi löytää uusia keinoja ja mahdollisuuksia vaikeasti työllistyvien työpaikkojen lisäämiseksi. Joustavuutta työn suorittamisessa ja työajassa tulee voida soveltaa. Lisäksi molemminpuolista tiedonvälitystä mahdollisuuksista tulee lisätä. Yhteiskunnalliset yritykset osana lainsäädäntöä voivat tarjota uuden keinon parantaa edellytyksiä pysyväälle työllistymiselle.

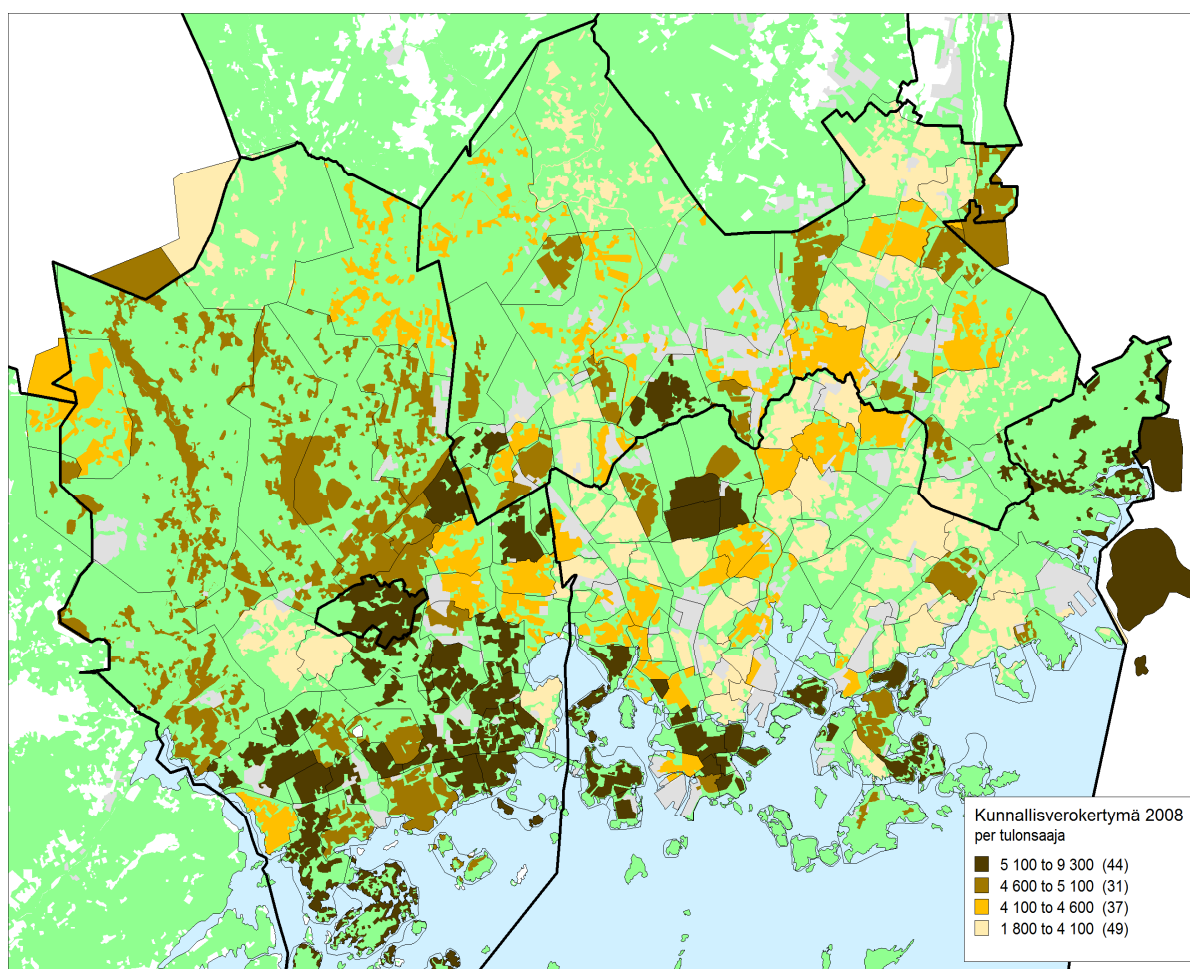
Nuorten koulutuksen ja työn ulkopuolelle jäämisen ehkäiseminen on syrjäytymisen tehokkainta ennaltaehkäisyä. Mallina tulee hyödyntää eri hallinto- ja sektorirajat ylittävää yhteistyötä, jossa tavoitteena on löytää jokaiselle nuorelle ratkaisuvaihtoehto joko koulutukseen tai työelämään.

### **3.3 Toimeentulo ja köyhyys**

Vaikea taloudellinen tilanne koskettaa monia eri elämäntilanteissa olevia, kuten yksinhuoltajia, pitkäaikaistyöttömiä, ikääntyneitä, maahanmuuttajia sekä päihde- ja mielenterveysongelmaisia. Näitä ryhmiä löytyy metropolialueelta muuta maata enemmän. Alueen viidessä kunnassa (Helsinki, Hyvinkää, Järvenpää, Kerava ja Vantaa) on yksinhuoltajia enemmän muuhun maahan verrattuna. Yksinhuoltajien taloudellinen tilanne on Helsingissä muihin perhetyyppeihin verrattuna kaikkein huonoin. Vuoden 2008 veronalaiset tulot ovat yksinhuoltajilla vain 56 % muiden perhetyyppien keskiarvosta.

Metropolialueen suurimpien kaupunkien sisäiset tuloerot ovat edelleen korkeat, vaikka alueelliset tuloerot ovat valtakunnallisesti viime vuosina tasoittuneet. Pääkaupunkiseudun suurista kaupungeista suurimmat tuloerot ovat Helsingissä ja Espoossa ja pienimmät Vantaalla, jossa myös kaupunginosien väliset tuloerot ovat Helsinkiä ja Espoota pienemmät. Köyhyysrajan<sup>4</sup> alapuolella elävien osuus Helsingissä on 14 % (78 000 henkilöä), Espoossa 9 % (20 000 henkilöä) ja Vantaalla 10 % (20 000 henkilöä). Toimeentulotukea saavien osuus oli vuonna 2008 Helsingissä ja Vantaalla korkeampi kuin koko maassa. Muualla metropolialueella osuus oli koko maata pienempi. Helsingissä myös lasten pienituloisuusaste oli muita alueita korkeampi. Pitkäaikainen huono-osaisuus voi olla joko elämäntilanteesta johtuvaa tai periytyvää. Pienituloisista tai toimeentulotukea saavista perheistä tulevilla lapsilla on kaksinkertainen riski päätyä itsekkin pienituloiseksi tai toimeentulotuen saajiksi.

Kuvio 3. Pääkaupunkiseudun kunnallisverokertymä tulonsaajaa kohden 2008



Lähde: Tilastokeskus

<sup>4</sup> Suhteellinen köyhyysraja tarkoittaa sitä, että tulot ovat alle 60 prosenttia keskimääräisestä tulotasosta.

Pääkaupunkiseudun omistusasuntojen neliöhinnat ovat lähes kaksi kertaa korkeammat muuhun Suomeen nähden. Helsingin alueella hintojen vaihtelu on selkeintä. Samoin sekä vapaarahoitteisten että aravavuokra-asuntojen hinnat ovat metropolialueella muuta maata selvästi korkeammat. Vuokrien nousu on myös alueella muuta maata nopeampaa. Metropolialueella asumisen kalleus ei helpota jo ennestään vaikeassa taloudellisessa tilanteessa olevia. Kohtuuhintaisia omistus- ja vuokra-asuntoja on lähes mahdotonta löytää. Alueen asuin- ja elinkustannusten kalleus tuo omat haasteensa myös yksinasujille, joita on metropolialueella muuta maata enemmän.

Taulukko 3. Asuntojen ja vuokrien hinnat alueittain

	Keskihinta, euroa/ m <sup>2</sup>	Vapaarahoitteiset vuokra-asunnot, vuokra euroa/m <sup>2</sup>	Aravavuokra-asunnot, vuokra euroa/m <sup>2</sup>
<b>Koko maa</b>	2117	10,7	9,11
<b>PKS</b>	<b>3224</b>	<b>14,02</b>	<b>10,51</b>
<b>Muu Suomi (koko maa – PKS)</b>	1617	9,48	8,57
<b>Helsinki</b>	<b>3516</b>	<b>14,85</b>	<b>10,35</b>
<b>korkein</b>	<b>5296</b>	<b>16,8</b>	<b>11,27</b>
<b>alhaisin</b>	<b>2617</b>	<b>12</b>	<b>10,09</b>
<b>Espoo-Kauniainen</b>	<b>3073</b>	<b>12,86</b>	<b>10,97</b>
<b>Vantaa</b>	<b>2487</b>	<b>11,63</b>	<b>10,61</b>
<b>Kehyskunnat</b>	2078	<b>10,92</b>	<b>9,84</b>

Lähde: Tilastokeskus

#### **Tavoitteena hyvä elinympäristö**

**S-Asunnot Oy** on vuonna 2000 toimintansa aloittanut Asumisen rahoitus- ja kehittämiskeskuksen ARA:n hyväksymä yleishyödyllinen asunnontuottaja, joka tuottaa hyvin suunniteltuja, tehokkaita, turvallisia, rauhallisia ja kohtuuhintaisia vuokra- ja asumisoikeusasuntoja yksinasuville ihmisille sekä perheille. S-Asunnot Oy toteuttaa asukaslähtöistä palvelunohjausta ja sosiaalista talonmiestoimintaa sekä korostaa asukkaiden yhteistoimintaa, turvallisuutta ja nopeaa häiriötilanteihin puuttumista. Yhtiön tuotto käytetään kehitystyöhön ja asukkaiden hyväksi. S-Asunnot Oy:n taustayhteisöjä ja omistajia ovat Suomen Setlementtiliitto, Setlementtinuorten liitto sekä Kalliolan settlementti.

### **3.4 Hyvinvointi- ja terveyserot**

Metropolialueella on enemmän lapsia lastensuojelun piirissä muuhun Suomeen verrattuna. Myös nuorten mielenterveysongelmat sairauspäivineen sekä työkyvyttömyys ovat korkeampia kuin muualla maassa. Vaikka alueen väestöllä on muuta maata korkeampi koulutustaso, suuri osa nuorista jää ilman jatkokoulutuspaikkaa. Lapsiperheiden suhteellinen köyhyys on lisääntynyt viime aikoina ja metropolialueella kehitys on ollut muuta maata nopeampaa.

Taulukko 4. Lastensuojelun avohuollon piirissä olevien ja kodin ulkopuolelle sijoitettujen lasten ja nuorten (0–17 –vuotiaat) osuus samanikäisestä väestöstä

	<b>Lastensuojelun avohuollon piirissä, % 0–17-vuotiaista 31.12.2009</b>	<b>Kodin ulkopuolelle sijoitettujen 0–17-vuotiaiden osuus vastaavasta ikäryhmästä 31.12.2009</b>
Koko maa	6,5	1,3
Espoo	5,8	1,1
Helsinki	<b>8,2</b>	<b>2,2</b>
Kauniainen	1,8	0,2
Vantaa	<b>11</b>	<b>1,4</b>
Hyvinkää	<b>11,6</b>	<b>1,4</b>
Järvenpää	<b>7,6</b>	1,3
Kerava	<b>8,3</b>	1,2
Kirkkonummi	2	0,9
Mäntsälä	5	0,7
Nurmijärvi	6,2	0,7
Pornainen	2,8	0,7
Sipoo	2,3	0,7
Tuusula	3,5	0,8
Vihti	1,6	0,8

Lähde: THL/SVT Tilastoraportti 29/2009

Etelä-Suomen lääninhallituksen (2009)<sup>5</sup> mukaan alueen kuntien lastensuojeluilmoitusten määrä on kasvussa. Kolmannes läänin kunnista pystyi noudattamaan määräaika ilmoitusten osalta ja vain viidennes selvitti lastensuojelutarpeen määräajassa kaikissa ilmoitetuissa tapauksissa. Syynä on henkilöstön riittämättömyys ja erityisesti pätevien sosiaalityöntekijöiden puute.

Hallintokuntien välinen ja moniammatillinen lapsi- ja perhetyö ja ennalta ehkäisevien palvelujen kehittäminen tarvitsee lisäresursseja. Lastensuojelutyö tarvitsee tuekseen innovatiivisia, poikkihallinnollisia toimintamalleja, joissa ennaltaehkäistään syrjäytymistä ja edistetään lasten ja perheiden hyvinvointia. Ammattialojen välisten raja-aitojen kaataminen on edellytys asioiden edistymiselle. Selkeät suunnitelmat yhteistyöstä sekä tehtävien ja vastuun jaosta lisäävät kykyä reagoida asioihin tarpeeksi nopeasti.

Lasten ja erityisesti nuorten mielenterveysongelmien lisääntyminen kasvattaa jo entuudestaan riittämättömien palvelujen jonoja. Mielenterveyden häiriöihin sairaalahoitoa saaneiden 0-17-vuotiaiden osuus on Helsingissä, Hyvinkäällä, Järvenpäässä, Keravalla ja Vantaalla muuhun maahan verrattuna korkeampi ja 18–24-vuotiaiden osuus on korkeampi Helsingissä, Hyvinkäällä, Järvenpäässä, Nurmijärvellä, Tuusulassa ja Vihdissä. Palvelujärjestelmän alas ajaminen ja

<sup>5</sup> Kuoppa Marja, Hehku Kristiina ja Stenroos Marja-Leena (2009) Suojeleeko laki lasta II – selvitys lastensuojelulain toimeenpanosta Etelä- Suomen kunnissa. Etelä-Suomen lääninhallituksen sosiaali- ja terveysosaston julkaisu 2009:4.

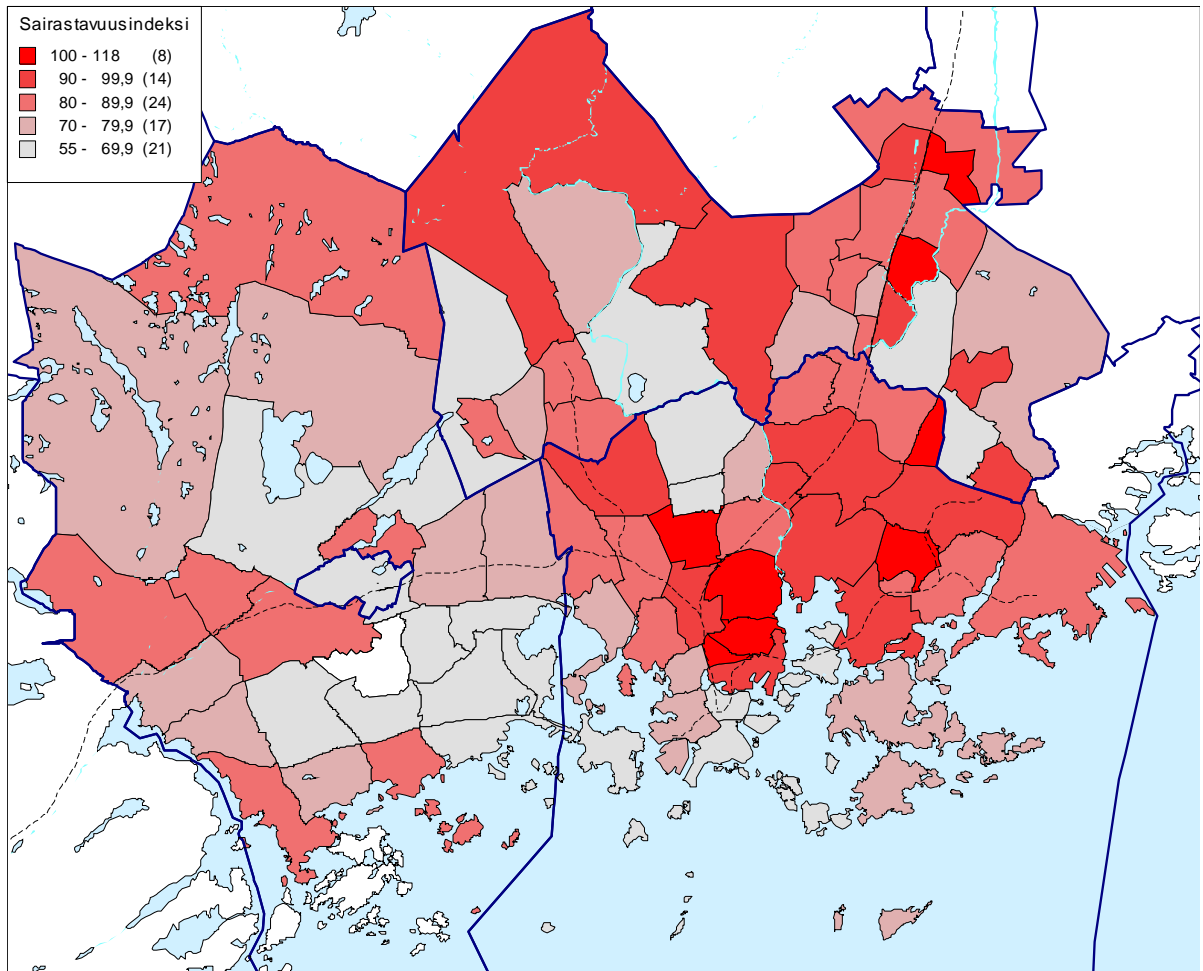
luokkakokojen kasvattaminen, lasten ja nuorten lähikanssakäymisen väheneminen aikuisen kanssa sekä yhteisöllisyyden väheneminen heikentävät mahdollisuuksia varhaiseen puuttumiseen ja tuen tarjoamiseen riittävän ajoissa ja siten kasvattavat riskiä vakavaan syrjäytymiseen. Myös vanhemman terveyden on todettu vaikuttavan lapsen tulevaan sosiaaliseen asemaan. Heikko terveys todennäköisesti heikentää sosiaalista asemaa.

Ikääntyvän väestön suhteellinen kasvu metropolialueella tuo omat haasteensa palvelujärjestelmälle. Toimivilla vanhuspalveluilla voidaan ehkäistä vanhusten syrjäytymisen kumuloitumista, kuten yksinäisyyttä, mielenterveys- ja päihdeongelmia sekä köyhyyttä.

Kumulatiivisella syrjäytymisellä tarkoitetaan tässä huono-osaisuuden ja epäkohtien kasautumista. Yksi epäkohta ei vielä aiheuta syrjäytymistä, mutta niiden kasautuessa ne voivat vahvistaa toisiaan ja lisätä syrjäytymistä enemmän kuin kaksi epäkohtaa irrallisina.

Metropolialueen sairastavuusindeksi on koko maan lukua alhaisempi. Helsingissä kuitenkin kuuden peruspiirin alueella sairastavuusindeksi kohoaa maan keskiarvon yläpuolelle. Myös työkyvyttömyysindeksi on muuhun maahan verrattuna alhaisempi, mutta Helsingistä löytyy seitsemän peruspiiriä, jossa luvut ovat korkeammat. Kuolleisuusindeksi on Helsingissä ja Hyvinkäällä koko Suomen lukua korkeampi ja Helsingin peruspiireistä se on korkeampi kymmenessä peruspiirissä. Hyvinvointi- ja terveyserojen alueellista jakautumista voidaan torjua positiivisen diskriminaation avulla.

Kuvio 4. Ikävakioitu sairastavuusindeksi 2009, Koko maa=100  
(Helsinki=89.6, Espoo=76.2, Vantaa=88.9, Kauniainen=67.0)



Lähde: Kela ja Helsingin, Espoon ja Vantaan kaupungit

**Positiivinen diskriminaatio (PD)** tarkoittaa tässä yhteydessä heikoimmin resurssein varustettujen alueiden tukemista erityisellä voimavaranostuksella. Resurssien suuntaamisessa huomioidaan kaupunginosien asukasrakenteen vaihtelu ja erilainen palvelutarve. Positiivinen diskriminaatio pyrkii tukemaan mahdollisuuksien tasa-arvoista toteutumista ja tasoittamaan alueellisia hyvinvointieroja.

(vrt. yhdenvertaisuuslain 6 §:n 1 mom ja 7 §, joissa ja niihin perustuvissa linjauksissa määritellään ne perusteet, joissa positiivista erityiskohtelua voidaan kohdentaa myös yksilöön tai ryhmään)

### 3.5 Yhteisöllisyys ja osallisuus

Metropolialueen tunnuspiirteitä ovat vilkas muuttoliike, yksinasujien suuri määrä ja kiireinen arki. Metropolialueen muuttoliike on vilkasta. Muuttoliike näkyy väestön kasvun lisäksi myös alueen sisäisten muuttojen määrässä. Kasvava ja vaihtuva väestö luo omat haasteensa palvelujärjestelmälle. Hyvinvoinnin kannalta runsaalla muuttoliikkeellä on myös negatiivisia vaikutuksia. Sosiaaliset verkostot ovat ohuita ja lähiyhteisön tuki voi puuttua kokonaan, jolloin kiinnittyminen asuinalueeseen vaikeutuu.

Yksinasuvien osuus metropolialueen asuntokunnista on suuri ja se on lisääntynyt ajan kuluessa. Esimerkiksi Helsingissä joka toinen asuntokunta on yhden hengen talous. Metropolialueelta puuttuvat myös maaseutumaisille alueille tunnusomaiset runsaat verkostot ja yhteisöt. Tämä voi näkyä yksinäisyyden kokemuksina sekä siinä, että kaikki palvelut ovat maksullisia. Sosiaalisen tukiverkoston puuttuessa riski yksinäisten sosiaaliseen syrjäytymiseen kasvaa. Lähiyhteisön toimivuus ja sen kautta verkostoilta saatu apu on erityisen tärkeää henkilöille, joilla ei ole lähellä omia verkostoja, kuten perhettä tai lähisukulaisia. Yhteisöllisyyttä ja yhteenkuuluvuutta voidaan vahvistaa matalan kynnyksen kohtaamispaikkojen luomisella ja järjestöjen, yhteisöjen sekä vapaaehtoistoiminnan tukemisella sekä kehittämällä yhteistyöprosesseja.

Perheiden yhteinen arki ja yhdessä vietetty aika on hyvinvoinnin kannalta olennainen tekijä. Kouluterveyskyselyn (2010)<sup>6</sup> tulosten mukaan kaksi kolmasosaa pääkaupunkiseudun perheistä ei syö yhteistä ateriaa ja lähes puolet vanhemmista ei tiedä lastensa viikonloppujen viettopaikkaa. Muualla maassa luvut ovat alhaisemmat. Kiireisen arjen ohella perheessä voi olla vanhemmuuden ongelmia, jotka tarvitsevat tuekseen yhteistyötä kodin, päivähoiton, koulun ja vapaa-ajan toimijoiden kesken.

Lasten ja nuorten osallisuuden lisääminen ja voimavarojen tunnistaminen antavat edellytyksiä menestyksekkäälle kasvun tulemiselle. Lasten ja nuorten vaikuttamis- ja osallistumismahdollisuuksien kehittäminen tulee saada osaksi kaikkea suunnittelua ja päätöksentekoa. Tämän toimintaperiaatteen kirjaaminen strategioihin ja ohjelmiin edesauttaa lasten ja nuorten todellista osallisuutta. Lisäksi erilaisten vaikuttamisprosessien selkeä kuvaaminen lisää tietoisuutta ja mahdollisuuksia ottaa lapset ja nuoret mukaan asioiden kehittämiseen.

Moniammatillinen yhteistyö, jossa sosiaalityö, koulu ja vapaa-ajan toimijat toimivat lapsen hyväksi, edistää syrjäytymisen ennaltaehkäisyä, lapsen sosiaalisia taitoja ja valmiuksia sekä luo lapsille pitkäkestoisesta ja turvallisen aikuisen läsnäolon läpi lapsen kasvunkaaren. Nuorten pariin jalkautuvasta etsivästä työstä on saatu hyviä tuloksia. Etsivän työn kehittämis- ja käyttömahdollisuuksia tulee lisätä ja luoda toimintamalli, jossa vastuu sen velvoittavuudesta, levittämisestä ja juurruttamisesta on selkeä. Lisäksi syrjäytymisvaarassa olevien ja syrjäytyneiden nuorten omia voimavaroja ja vahvuuksia tulisi tukea siten, että nuori jaksaa aikaisempaa paremmin kantaa vastuutaan oman elämänsä suunnittelusta ja niiden toteuttamisesta. Vastaavanlaisten matalan kynnyksen ja ei-leimaavien palveluiden yksilöllisten toimintamallien kehittäminen vaatii jatkotoimenpiteitä ja lisäresursseja.

#### **Jokaiselle lapselle mahdollisuus**

Muuttuva Maailma – Lasten ja nuorten haasteet -seminaari nosti hyvän käytännön esimerkiksi **Iceheartsin**, joka on syrjäytymisen ennaltaehkäisyyn ja hyvinvoinnin edistämiseen kehitetty poikien joukkueurheilun toimintamalli. Tavoitteena on ennaltaehkäistä syrjäytymistä, edistää sosiaalisia taitoja ja luoda lapsille pitkäkestoinen ja turvallinen aikuisen läsnäolo läpi kasvun nivelvaiheiden. Icehearts on poikkihallinnollinen toimintamalli, jossa työskennellään yhdessä sosiaali- ja sivistystoimen ammattilaisten kanssa lapsen hyväksi sekä sosiaalityön, koulun ja vapaa-ajan tueksi. Icehearts on työväline ja yhteistyökumppani kunnan peruspalveluille.

<sup>6</sup> Anni Lommi, Pauliina Luopa, Riikka Puusniekka, Suvi Vilkki, Jukka Jokela, Topi Kinnunen: Kouluterveys 2010: Pääkaupunkiseudun raportti. Espoo: Terveystoimen ja hyvinvoinnin laitos ja pääkaupunkiseudun kouluterveyskyselytyöryhmä.

#### 4 Johtopäätökset ja toimenpide-ehdotukset

Metropolialue näyttäytyy muuhun maahan verrattuna ainutlaatuisena asuinalueena. Kulttuuri- ja harrastusmahdollisuudet ovat lähes rajattomat ja erilaisten palveluiden tarjonta on monipuolista ja runsasta muuhun maahan verrattuna. Alueen ihmisissä ja yhteisöissä on voimavaroja, joiden potentiaali jää usein kuitenkin tunnistamatta. Kilpailukykyinen metropoli tarvitsee elinvoimaisen alueen, johon kuuluu yhteiskunnan ja elinkeinoelämän uudistuskyky ja kyky suunnata voimavaroja uusien haasteiden ja mahdollisuuksien mukaan sekä kansalaisten hyvinvointi, tarmokkuus ja päämäärätietoisuus (Alanen et al. 2010<sup>7</sup>). Kolikon toiselta puolelta löytyy lukuisia ongelmia, jotka ovat tyypillisiä tai erityisen kärjistyneitä juuri metropolialueella. Näiden ongelmien voimistuminen ja alueellinen keskittyminen vaatii pikaisia toimenpiteitä, jonka ratkaisemiseen mikään taho ei pysty yksin. Yhteinen tahtotila, tiedontarve ja laajempi hyödyntäminen yli toimialarajojen on tuotu selvästi esiin koordinaatioryhmän toiminnassa ja yhteisissä seminaareissa.

Sosiaalisen eheyden kannalta vakavimmiksi uhkatekijöiksi on tunnistettu huono-osaisuuden kasautuminen tietyille asuinalueille, lastensuojelun tarpeen kasvu, nuorten mielenterveysongelmien kasvu, koulutuksen ulkopuolelle jäävät nuoret, pitkäaikaistyöttömyys, maahanmuuttajien syrjäytyminen, asunnottomuus ja työttömyys. Ratkaisumalleja on haettu monialaisen yhteistyön, riittävän resursoinnin, yksilöllisten palveluiden ja innovatiivisten mallien kehittämisestä.

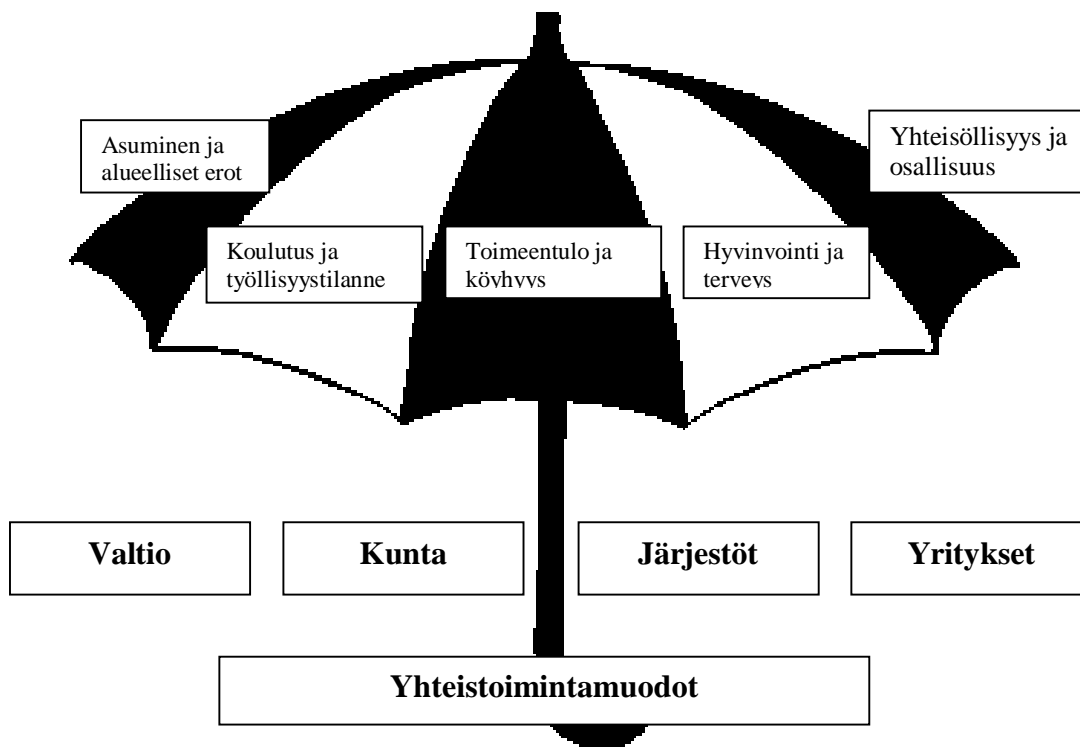
Työn aikana valtioneuvosto antoi eduskunnalle selonteon metropolipolitiikasta. Selonteossa arvioidaan toteutunutta metropolipolitiikkaa ja esitetään kehittämissuunnitelmia seuraavalle hallituskaudelle. Selonteossa ehdotetaan, että "Valtion, kaupunkien ja muiden keskeisten toimijoiden yhteistyönä käynnistetään metropolialueen kumppanuusohjelma sosiaalisen eheyden vahvistamiseksi. Ohjelman tavoitteena on murtaa pitkäaikaista huono-osaisuutta synnyttävät ja ylläpitävät prosessit sekä vahvistaa varhaista tukea ja syrjäytymistä ehkäiseviä toimintamalleja ja palveluja. Keskeisiä ohjelman painopistealueita ja toimintalinjoja ovat huono-osaisuuden sosiaalinen periytyminen, pitkäaikaistyöttömyys, nuorten ja lasten sosiaaliset turvaverkot sekä syrjäytymisvaarassa olevat maahanmuuttajat". Selonteossa ehdotetaan myös pitkäaikaisasunnottomuuden vähentämishojelman jatkamista vuoteen 2015 asti.

Selonteossa muotoiltu ehdotus on yhdensuuntainen koordinaatioryhmän määrittelemien tavoitteiden kanssa. Kumppanuusohjelma voidaan esimerkiksi organisoida sateenvarjoksi, jonka suojassa toimisi toisiaan täydentäviä ja yhteistyötä tekeviä itsenäisiä sosiaalista eheyttä vahvistavia projekteja. Järjestöt ja yhteisöt sekä niiden projektit voisivat hyödyntää kumppanuusohjelman toimintamäärärahaa, jonka valtio ja kaupungit osoittaisivat sateenvarjon käyttöön.

---

<sup>7</sup> Alanen Olli, Hautamäki Antti, Kaskinen Tuuli, Kuittinen Outi, Laitio Tommi, Mokka Roope, Neuvonen Aleksi, Oksanen Kaisa, Onnela Satu, Rissanen Mikko, Vassinen Simo ja Viljanen Ville (2010) Metropolin hyvinvointi. Helsinki: Erweko Painotuote Oy.

## Sosiaalinen eheys sateenvarjomallina



Toimenpide-ehdotuksia on lähestytty seuraavien toteutusperiaatteiden kautta:

- 1) **Sosiaalinen vahvistaminen** pitää sisällään metropolialueen sosiaalista eheyttä vahvistavat rakenteelliset toimenpiteet. Näitä toimenpiteitä voivat olla rahoituslähteiden selvittäminen, tiedontuotanto, tutkimus ja muiden edellytysten luominen. Alueellisen ulottuvuuden lisäksi sosiaalinen vahvistaminen<sup>8</sup> pyrkii nostamaan esiin alla mainittujen linjausten sisällölliset kärjet ja kiireellisimpiä toimenpiteitä vaativat kohderyhmät.
- 2) **Täsmäinterventiot** kohdistuvat kriittiseksi muuttuneisiin syrjäytymisen uhkiin ja hyvinvointivajeisiin. Onnistuakseen nämä toimenpiteet edellyttävät monialaista yhteistyötä ja kumppanuutta.
- 3) **Yhteisvastuullinen kansalaisyhteiskunta** pitää sisällään toimenpiteitä, joissa yhteisöt (viralliset ja epäviralliset), yritykset ja yksittäiset kansalaiset voivat yhdessä ja erikseen edistää alueen sosiaalista kasvua ja eheyttä. Integroidulla, yhteiskäyttöisten resurssien poolilla ja jaetun vastuun yhteistoiminnalla toimenpiteiden vaikutus saadaan suuremmaksi. Metropolialueen toimijoiden määrä ja niiden suuri potentiaali luo tähän hyvät mahdollisuudet.

Näiden toteutusperiaatteiden taustalla on metropolialueen erityisyys ja alueen sisäinen erilaisuus. Kohdennetuilla, alueelliseen tietoon ja tutkimukseen perustuvilla toimenpiteillä voidaan nopeasti päästä käsiksi ilmiöihin, jotka näkyvät selvimmin tai ensimmäisenä nimenomaan metropolialueella, tietyillä asuinalueilla tai tietyn väestöryhmän keskuudessa.

<sup>8</sup> Termi "sosiaalinen vahvistaminen" on nuorisolaissa (72/2006) määritelty seuraavasti: sosiaalisella vahvistamisella tarkoitetaan nuorille suunnattuja toimenpiteitä elämäntaitojen parantamiseksi ja syrjäytymisen ehkäisemiseksi.

Tutkimukset ja selvitykset ovat osoittaneet, että keinoja, menetelmiä ja monia toimivia käytäntöjä on runsaasti, mutta uudistusten käyttöönotto kangertelee. Muutoksia ei saateta valmiiksi ilman, että myös viranomaisten toimenkuvat muuttuisivat uusia tehtäviä vastaaviksi. Monialaisen yhteistyön johtamisosaaminen on puutteellista eivätkä asenteet ja toimintakulttuurit tue riittävästi muutosta.

Työryhmä ehdottaa, että

1. käynnistetään metropolialueen kumppanuusohjelma. Ohjelman sisältö, sen tavoitteet, toimenpiteet ja toimintamuodot valmistellaan yhteistyössä valtion, kaupunkien ja muiden keskeisten osapuolten kanssa. Kumppanuusohjelma käynnistyy viimeistään vuoden 2012 alussa.
2. muutetaan valtionosuusjärjestelmää siten, että metropolialueen sosiaaliset erityispiirteet huomioidaan.
3. Lisäksi työryhmä ehdottaa toimenpiteitä asumisen ja alueellisten erojen, koulutuksen ja työllisyyden, toimentulon ja köyhyyden, hyvinvoinnin ja terveyden sekä yhteisöllisyyden ja osallisuuden kehittämiseksi. Nämä esitellään liitteen 1 taulukossa.

## Liite 1. Muut metropolialueen sosiaalista eheyttä edistävät toimenpide-ehdotukset

### Sosiaalisen vahvistamisen toimenpide-ehdotukset:

	Toimenpide-ehdotukset	Vastuutaho
<u>Tukea alueille, joissa tarve on suurin</u>	<p>Otetaan käyttöön positiivisen diskriminaation malli riittävän tasoisten peruspalvelujen saatavuuden takaamiseksi kaikilla alueilla.</p> <p>Solmitaan aiesopimus takaamaan asuntojen tehokas uustuotanto kohtuuhintaisten asuntojen tarjonnan ja monipuolisten asuinalueiden turvaamiseksi.</p> <p>Valmistellaan metropolialueen humanitaarisista syistä maahan muuttaneiden asuttamisohjelma.</p> <p>Selvitetään maahanmuuttajien palvelujen tuottamisesta aiheutuvien kustannusten korvausjärjestelmän toimivuutta sekä valtionosuusjärjestelmässä että kotoutumislain mukaisessa korvausjärjestelmässä.</p>	<p>Kunnat ja valtio</p> <p>Kunnat ja valtio</p> <p>Kunnat ja valtio</p> <p>Kunnat ja valtio</p>
<u>Oikeus työhön ja koulutukseen</u>	<p>Valmistellaan työllisyys- ja koulutusohjelma, jossa tarkennetaan metropolialueen erityishaasteet ja määritellään tarvittavat toimenpiteet ja resurssit. Ohjelma valmistellaan kumppanuudessa, jossa myös elinkeinoelämä ja yritykset ovat laajasti mukana.</p> <p>Selvitetään mahdollisuudet maahanmuuttajien aiesopimuksessa luodun mallin maahanmuuttajien nopean kotoutumisen ja työllistymisen edistämisen vakinaistamiseksi.</p> <p>Selkeytetään maahanmuuttajien tutkintojen tunnistamisprosessit sekä huolehditaan maahanmuuttajien kieli- sekä lisäkoulutusmahdollisuuksista.</p> <p>Luodaan lisää monimuotoisia ja joustavia työharjoittelupaikkoja</p> <p>Kehitetään ja resursoidaan maahanmuuttajanuorten toisen asteen koulutuksen kieli- ja tukiopetusta sekä ohjausta.</p>	<p>Kunnat ja valtio</p> <p>Kunnat ja valtio</p> <p>Kunnat, valtio ja järjestöt</p> <p>Kunnat ja valtio</p> <p>Kunnat, valtio, järjestöt ja yritykset</p>
<u>Köyhyyden kasvot näkyviksi</u>	<p>Tunnistetaan moniasiakkuudet ja käynnistetään tehokkaat tukitoimenpiteet varhaisessa vaiheessa.</p> <p>Lisätään kannustimia ottaa vastaan myös lyhytkestoista työtä.</p>	<p>Kunnat ja valtio</p> <p>Kunnat ja valtio</p>
<u>Oikeus hyvään elämään</u>	<p>Vahvistetaan olemassa olevia rakenteita ennakoita ja tunnistaa lapsuuden ja nuoruuden nivelvaiheet lastensuojelun näkökulmasta moniammatillisessa yhteistyössä</p> <p>Taataan riittävät resurssit ennaltaehkäiseviin peruspalveluihin ja lapsi- ja perhetyöhön jo varhaisessa vaiheessa.</p>	<p>Kunnat ja valtio</p> <p>Kunnat ja valtio</p>

<u><i>Yhteinen hyvä</i></u>	Lisätään ja kehitetään monialaista yhteistyötä lapsen ja nuoren asioita kokonaisvaltaisesti hahmottavaksi vastuunkantajaksi 1.1.2011 voimaan tulleen nuorisolain muutoksen (693/2010) mukaisesti.	Kunnat, valtio ja järjestöt
	Otetaan alueellisten tilastojen käyttö osaksi palvelujen suunnittelua (ei pelkkä käyttäjämääräarviointi).	Kunnat ja valtio
	Pilotoidaan ja kehitetään alakouluikäisten kokonaiskoulupäivän toimintamallia yhdistämällä koulupäivään harrastus- ja kerhotoiminta.	Kunnat, valtio ja järjestöt
	Tarjotaan toimivia tiloja edistämään osallisuutta ja yhteisöllisyyttä.	Kunnat ja valtio
	Luodaan yhteinen vapaaehtoistoiminnan ja järjestöyönstrategia kuntiin.	Kunnat ja järjestöt
	Turvataan matalan kynnyksen kohtaamispaikkojen rahoitus.	Kunnat, valtio ja järjestöt

**Täsmäinterventioita koskevat toimenpide-ehdotukset:**

	<b>Toimenpide-ehdotukset</b>	<b>Vastuutaho</b>
<u>Hyvää asumista kaikille</u>	Turvataan asumisneuvontatyön ja naapuruussovittelun jatkuvuus yhteistyössä eri toimijoiden kanssa.	Kunnat ja järjestöt
<u>Ota koppi!</u>	Sovitaan sektorirajat ylittävästä yhteistyöstä koulupudokkuuden ehkäisemiseksi ja ohjaus- ja tukimallien kehittämiseksi.	Kunnat ja valtio
	Kehitetään vaikeasti työllistyvälle ryhmälle pitkäntähtäimen ratkaisuja.	Kunnat, valtio, järjestöt ja yritykset
	Järjestetään eri toimijoiden yhteistyönä kotona olevien maahanmuuttajaäitien ja lukutaidottomien koulutusta.	Kunnat, valtio ja järjestöt
	Kannustetaan työttömiä ja työelämän ulkopuolella olevia hyödyntämään maksuttomia terveystarkastuksia.	Kunnat ja järjestöt
<u>Poistetaan leipäjonot</u>	Kehitetään kohdennettuja toimenpiteitä estämään ylisukupolvinen köyhyys ja toimeentuloriippuvuus.	Kunnat, valtio, järjestöt ja yritykset
	Hyödynnetään enemmän Nälkäverkoston mukaista toimintamallia, jossa yhteisöt ja yritykset toimivat yhdessä vähävaraisten puolesta	Kunnat, valtio, järjestöt ja yritykset
<u>Etsivä löytää</u>	Kehitetään etsivää neuvolatyötä ja autetaan sitä kiinnittymään lasten ja perheiden palvelujärjestelmään monialaisen yhteistyön keinoin.	Kunnat, valtio ja järjestöt
	Lisätään lastensuojelun asiakkaina olevien päihdeperheiden monialaista vertaisryhmätoimintaa, jonka tarkoituksena on motivoida vanhempia päihdeettömyyteen sekä tukea lapsia ja nuoria.	Kunnat, valtio ja järjestöt
	Perustetaan moniammatillisia nopean reagoinnin ryhmiä, jotka tarvittaessa voivat tarttua ajankohtaisiin ilmiöihin tai sosiaalisiin ongelmiin.	Kunnat, valtio ja järjestöt
	Lisätään resursseja mielenterveysongelmien monimuotoiseen ja moniammatilliseen hoitoon ja ennaltaehkäisyyn.	Kunnat, valtio ja järjestöt
	Kehitetään alueellisten, jalkautuvien terveydenhoitajien sekä muiden etsivää työtä tekevien työntekijöiden toimintaa.	Kunnat, valtio ja järjestöt
<u>Yksinäiset yhteisöön</u>	Kehitetään asumisneuvojen ja sosiaalityöntekijöiden etsivää työparitoimintaa.	Kunnat, valtio ja järjestöt

**Yhteisvastuullisen kansalaisyhteiskunnan toimenpide-ehdotukset:**

	<b>Toimenpide-ehdotukset</b>	<b>Vastuutaho</b>
<u><i>Paikallisiin ongelmiin paikalliset ratkaisut</i></u>	Kootaan alueellisia sosiaalisen tuen ja monialaisen yhteistyön verkostoja ja keskittymiä, joilla vahvistetaan alueellisten toimijoiden yhteistyötä ja rooleja.	Kunnat, valtio, järjestöt ja yritykset
	Edistetään kestävää innovaatiota alueen kilpailukyvyyn säilymiseksi ottaen huomioon kansalaisten, julkiset ja yritysten voimavarat.	Kunnat, valtio, järjestöt ja yritykset
<u><i>Hyvinvointi koostuu mielekkäistä tekemisestä</i></u>	Otetaan käyttöön monialainen yhteistyön palvelujärjestelmän keinot nuorten, maahanmuuttajien sekä muiden sosiaalista vahvistamista tarvitsevien ryhmien työssä.	Valtio, kunnat ja järjestöt
	Koulutetaan monialaiseen yhteistyöhön osallistuvia työntekijöitä ja johtoa näihin tehtäviin.	Valtio, kunnat, yritykset ja järjestöt
	Järjestetään mielekkästä tekemistä koulutuksen ja työelämän ulkopuolella oleville sekä tuetaan konkreettisia osallisuusproduktioita.	Kunnat, yritykset ja järjestöt
<u><i>Yhteinen vastuu</i></u>	Lisätään vaihtoehtoisia ja yksilöllisiä toimintoja, kuten monikulttuurisuustyö, lähikanssakäyminen, ei-leimaavat palvelut, matalakynnys, jalkautuva ja etsivä työ.	Kunnat, järjestöt ja yritykset
<u><i>Yhdessä voimme paremmin</i></u>	Tuetaan projekteja, jotka tähtäävät perheen yhdessäoloajan lisäämiseen.	Kunnat, valtio ja järjestöt
	Kehitetään ja resursoidaan uusia yhteisöllisiä toimintamalleja, joiden tavoitteena on luoda vuorovaikutteista kohtaamista.	Kunnat, valtio ja järjestöt
<u><i>Hiljaiset äänet kuuluviksi</i></u>	Perustetaan verkostoja uusien innovaatioiden löytämiseksi.	Kunnat, valtio, järjestöt ja yritykset

## Liite 2. Koulutustasomittain, koulutus ja tulotaso

	Koulutuso- mittain 2008	Korkeakoulutuksen saaneet, % 15 vuotta täyttäneistä, 2008	Verotulot, euroa/ asukas 2008
Koko maa	322	26,9	3291,3
Espoo	<b>455</b>	<b>43</b>	<b>4753,3</b>
Helsinki	<b>394</b>	<b>36,4</b>	<b>4199,3</b>
Kauniainen	<b>561</b>	<b>55,5</b>	<b>5753,7</b>
Vantaa	<b>329</b>	<b>28,8</b>	<b>3861,3</b>
Hyvinkää	316	<b>27,4</b>	<b>3504,1</b>
Järvenpää	<b>348</b>	<b>31,1</b>	<b>3511,1</b>
Kerava	<b>338</b>	<b>29,9</b>	<b>3654,8</b>
Kirkkonummi	<b>393</b>	<b>37,7</b>	<b>3868,3</b>
Mäntsälä	288	22,9	2987
Nurmijärvi	<b>341</b>	<b>30,2</b>	<b>3460,9</b>
Pornainen	297	<b>23,1</b>	2852,1
Sipoo	<b>317</b>	<b>29,3</b>	<b>3789,1</b>
Tuusula	<b>347</b>	<b>31,3</b>	<b>3554,6</b>
Vihti	<b>326</b>	<b>28,6</b>	<b>3383,1</b>

Lähde: THL, Tilasto- ja indikaattoripankki SOTKANet 2005–2010

## Liite 3. Asunnon hallintamuoto, yhden hengen asuntokunnat ja ahtaasti asuvat asuntokunnat

	Omistusasunto	Vuokra- asunto	Yhden hengen asuntokunnat (%) 2009	Ahtaasti asuvat asuntokunnat (%) 2009
Koko maa	59,4	29,3	40,7	9
Espoo	57	<b>33,1</b>	34,9	<b>9,4</b>
Helsinki	44,7	<b>44,7</b>	<b>49,1</b>	<b>10,1</b>
Kauniainen	<b>60,1</b>	27,9	29,8	8,4
Vantaa	57,2	<b>33,7</b>	37,3	<b>10</b>
Hyvinkää	<b>61,4</b>	<b>29,5</b>	40,7	<b>9,4</b>
Järvenpää	<b>63,4</b>	28	37,9	8,7
Kerava	59,3	<b>31,5</b>	39,2	8,7
Kirkkonummi	<b>67,7</b>	21,8	28,4	<b>10,2</b>
Mäntsälä	<b>74,4</b>	15,8	31	<b>11</b>
Nurmijärvi	<b>75</b>	17,2	27,1	<b>12,2</b>
Pornainen	<b>82,7</b>	7,4	22,4	<b>14</b>
Sipoo	<b>75,3</b>	13,1	27,3	<b>11</b>
Tuusula	<b>71,1</b>	18	28,7	<b>10,3</b>
Vihti	<b>70,7</b>	19,5	31,4	<b>11</b>

Lähde: THL, Tilasto- ja indikaattoripankki SOTKANet 2005–2010 ja Tilastokeskus

## Liite 4. Seminaarien ohjelmat



**Socca**

Pääkaupunkiseudun  
sosiaalialan osaamiskeskus

### Maahanmuuttajat Metropolissa Asumisen keskittymä vai ei?

**Aika:** 19.8.2010 klo 8.30–15.45

**Paikka:** Helsingin sosiaaliviraston täydennyskoulutustilat, Käenkuja 3 Aa 2. krs, Helsinki

#### Ohjelma:

08.30–09.00 **Kahvi ja ilmoittautuminen**

09.00–09.10 **Tilaisuuden avaus**

Heidi Nygren, vapaa-ajan ja asukaspalveluiden toimialajohtaja, Vantaan kaupunki

#### **Teema 1: Asuminen strategiatasolla ja kaupunkisuunnittelussa**

Puheenjohtajana erityisasiantuntija Peter Fredriksson, ympäristöministeriö

09.10–09.40 **Asunto ensin -periaate kotoutumisen lähtökohtana?**

Projektipäällikkö Marko Kettunen, Socca

09.40–10.10 **Kulttuurinen näkökulma kaupunkisuunnittelussa**

Professori Kimmo Lapintie, Aalto-yliopiston teknillinen korkeakoulu, arkkitehtuurin laitos.

10.10–10.40 **Maahanmuuttajan näkökulma asumisen keskittymisessä**

Tutkija Hanna Dhalmann, Helsingin yliopisto

10.40–11.10 **Kysymyksiä ja keskustelua**

11.10–12.00 **Lounas**

#### **Teema 2: Palvelujen tuottajien näkökulma**

Puheenjohtajana neuvotteleva virkamies Meri-Sisko Eskola, sisäasiainministeriö

12.00–13.30 **Paneelikeskustelu**

Tuula Montonen, Asumisneuvoja, VAV Asunnot Oy, Vantaa

Irma Marttila, Päivähoidon maahanmuuttotyön asiantuntija, Lasten päivähoidon vastuualue, toiminnan ja johtamisen tukiyksikkö, Helsingin kaupunki

Reet Nurmi, toiminnanjohtaja, Monika-Naiset liitto

Mohamed Abdirahim Hussein, toiminnanjohtaja, Berde Ry

Mikko Mykkänen, palvelulinjan johtaja, Vantaan TE-toimisto

Hanna Peltonen, hanketyöntekijä, Kotouttamisen seudullisten ja alueellisten verkostojen vahvistaminen –hanke (Socca), Espoo

Leena Ruskomaa, kehittämispäällikkö, Neuvontapiste Ne-Rå, Kalliolan settlementti

#### **Teema 3: Hyviä käytäntöjä**

Puheenjohtajana johtaja Pirjo Marjamäki, Socca

13.30–14.00 **KOTILO -projekti, Suomen Pakolaisapu**

Terhi Joensuu ja Eija Kontuniemi

Hankkeessa tehdään monikielistä materiaalia asumisesta sekä koulutetaan sovittelijoita yhteistyössä asumisneuvojen kanssa.

14.00–14.30 **Yhdessä -hanke (2007–2009), Eläkeläiset ry**

Tiina Rajala

Hankkeessa helpotetaan ikääntyvien maahanmuuttajien elämää ja asumista.

14.30–15.00 **Erityishuoltojärjestöjen liitto EHJÄ ry**

Maarit Tuovinen

Hankkeessa järjestetään tuettua asumista pääkaupunkiseudun maahanmuuttajanuorille.

15.00–15.30 **Kohti kumppanuussopimusta**

Metropolialueen sosiaalisen eheyden koordinaatioryhmän yhteenvedoa päivän teemasta ja sen annista kumppanuus-sopimusta ajatellen.

15.30–15.45 **Loppusanat**

Heidi Nygren, vapaa-ajan ja asukaspalveluiden toimialajohtaja, Vantaan kaupunki

#### **Lisätietoja:**

Koordinaatioryhmän sihteeri, tutkija

**Saija Turunen**, (09) 310 73373, saija.turunen(at)hel.fi

**Muuttuva maailma  
Lasten ja nuorten haasteet**

**Aika: 23.9.2010 klo 8:30–16**

**Paikka: Helsingin Aikuisopisto (<http://www.helsinginaikuisopisto.fi/contact/>)**

**Ohjelma:**

**08.30 - 09.00 Kahvi ja ilmoittautuminen**

**09.00 – 09.10 Tilaisuuden avaus**

Heidi Nygren, vapaa-ajan ja asukaspalveluiden toimialajohtaja, Vantaan kaupunki

**Teema 1: Ennen – nyt – tulevaisuus**

Puheenjohtajana Heidi Nygren, vapaa-ajan ja asukaspalveluiden toimialajohtaja, Vantaan kaupunki

**09.10 – 09.40 Lasten parlamenttitoiminta ja lapsuus**

Mia Lumio, pääsihteeri, Suomen Lasten Parlamentti

**09.40 – 10.10**

**Lapsuuteen ja nuoruuteen kohdistuvia muutostrendejä –  
tutkijoiden näkökulma**

VTT Elina Pekkarinen, Verkostokoordinaattori, Lastensuojelun tieto ja tutkimus -hanke LasTut, Nuorisotutkimusverkosto, Lapsuudentutkimuksen seura YTT, dosentti Timo Harrikari, Nuorisotutkimusseuran puheenjohtaja/Helsingin yliopisto

**10.10 – 10.40 Kasvuympäristö muuttuu -> nuoriin kohdistuvat paineet kasvavat**

Kirsi Luomanperä

Nuorten ehkäisevän kriisityön hankkeen valtakunnallinen koordinointi  
Suomen Mielenterveysseura

**10.40 – 11.10 Kysymyksiä ja keskustelua**

**11.10 – 12.00 Lounas (omakustanteinen)**

**Teema 2: Miten julkinen sektori tunnistaa lasten ja nuorten (yksilölliset) tarpeet?**

Puheenjohtajana neuvotteleva virkamies Jaana Walldén, Opetus- ja kulttuuriministeriö

**12.00–13.30 Paneelikeskustelu**

Seppo Ahtola, Kasvatus- ja perheneuvonnan johtaja, Vantaa

Kari Hilpinen, projektipäällikkö, Startti parempaan elämään –hanke, Valtakunnallisen Työpajayhdistyksen (TPY) hanke (2009-2011)

Annukka Paasivirta, kehittävä sosiaalityöntekijä, Pääkaupunkiseudun monitoimijainen lastensuojelun kehittämisverkosto Kehrä

Tuula Åkerlund, toiminnanjohtaja, Romano Missio ry.

Sari Vahtera, johtava nuoriso-ohjaaja, Espoon kaupungin nuorisopalvelut

**Teema 3: Hyviä käytäntöjä**

Puheenjohtajana erityisasiantuntija Peter Fredriksson, Ympäristöministeriö

**13.30 - 14.00 Icehearts ry**

Vellu Kilpala ja Teemu Vartiamäki

**14.00 – 14.30 Vamos,**

Ulla Nord, Helsingin Diakonissalaitos

**14.30 – 15.00 Kohti kumppanuussopimusta**

Metropolialueen sosiaalisen eheyden koordinaatioryhmän yhteenvedoa päivän teemasta ja päivän annista kumppanuussopimusta ajatellen.

**15.00 – 15.10 Loppusanat**

Heidi Nygren, vapaa-ajan ja asukaspalveluiden toimialajohtaja, Vantaan kaupunki

**Lisätietoja:**

Koordinaatioryhmän sihteeri, tutkija

**Saija Turunen, (09) 310 73373, [saija.turunen\(at\)hel.fi](mailto:saija.turunen(at)hel.fi)**



# Socca

Pääkaupunkiseudun  
sosiaalialan osaamiskeskus

## Työttömyys tänään

**Aika: 22.10.2010 klo 8:30–16**

**Paikka: Helsingin Aikuisopisto** (<http://www.helsinginaikuisopisto.fi/contact/>)  
**Töölöntullinkatu 8** (sisäänkäynti Tullinpuomin puolelta)

**Ohjelma:**

**08.30 - 09.00 Kahvi ja ilmoittautuminen**

**09.00 – 09.10 Tilaisuuden avaus**

Heidi Nygren, vapaa-ajan ja asukaspalveluiden toimialajohtaja, Vantaan kaupunki

### **Teema 1: Työttömyys ilmiönä**

Puheenjohtajana Heidi Nygren, vapaa-ajan ja asukaspalveluiden toimialajohtaja, Vantaan kaupunki

**09.10 – 09.40 Työssäkäyntialue**

Matti Kortteinen, kaupunkisosiologian professori, Helsingin yliopisto

**09.40 – 10.10 Kysymyksiä ja keskustelua**

**10.10 – 10.40**

**Pitkäaikaistyöttömyydestä Uudenmaan ELY-keskuksen alueella**

Jaakko Pesola, yksikön päällikkö, Uudenmaan ELY-keskus

**10.40 – 11.10 Kysymyksiä ja keskustelua**

**11.10 – 12.00 Lounas (omakustanteinen)**

### **Teema 2: Yhteiskuntavastuu**

Puheenjohtajana neuvotteleva virkamies Päivi Haavisto-Vuori, TEM

**12.00–13.30 Paneelikeskustelu**

Malla Laiti, Suunnittelija, Etelä-Suomen aluehallintovirasto, Peruspalvelut, oikeusturva ja luvat,

Alueellinen romanasian neuvottelukunta

Kaija Hänninen, asiantuntija, Syfo Oy

Mika Vuorela, koulutusjohtaja, Mielen terveyden keskusliitto

### **Teema 3: Hyviä käytäntöjä**

**13.30 - 14.00 Koulutuksella palkkatyöhön**

Projektipäällikkö Heidi Kaartinen

Koulutuksella Palkkatyöhön on Asumispalvelusäätiö ASPAn kehittämishanke, joka Euroopan sosiaalirahaston osarahoituksella vuosina 2008–2010. Projektin tavoitteena on tukea työttömien koulutus- ja työllistymismahdollisuuksia sosiaali- ja terveydenhuoltoalalla yksilöllisesti räätälöityjen suunnitelmien avulla. Samalla helpotetaan alan työntekijäpuolaa ja edistetään työyhteisöjen monimuotoisuutta.

**14.00 – 14.30 Tempo**

Työvalmentaja Ari Haapanen ja uravalmentaja Miriam Schwartz

Helsingin Diakonissalaitoksen maahanmuuttajille ja romaneille tarkoitettu työllistämishanke Tempo on kolmevuotinen (2008–2010) hanke, jota rahoittavat Uudenmaan TE-keskus ja Helsingin Diakonissalaitos. Projektin tavoite on tukea ja valmentaa asiakkaita työllistymään ensisijassa avoimille työmarkkinoille. Polku työelämään voi kulkea esimerkiksi opiskelun, harjoittelun tai kuntoutuksen kautta.

**14.30 – 15.00 Kohti kumppanuussopimusta**

Metropolialueen sosiaalisen eheyden koordinaatioryhmän yhteenvedon päivän teemasta ja päivän annista kumppanuussopimusta ajatellen.

**15.00 – 15.10 Loppusanat**

Heidi Nygren, vapaa-ajan ja asukaspalveluiden toimialajohtaja, Vantaan kaupunki

### **Lisätietoja**

Koordinaatioryhmän sihteeri, tutkija

**Saija Turunen**, (09) 310 73373, [saija.turunen\(at\)hel.fi](mailto:saija.turunen(at)hel.fi)