

AVAIN-mittari aikuissosiaalityön vaikuttavuuden arvioinnissa

Pekka Karjalainen & Paula Saikkonen

Pääkaupunkiseudun aikuissosiaalityön päivä 21.5.2013



TERVEYDEN JA HYVINVOINNIN LAITOS



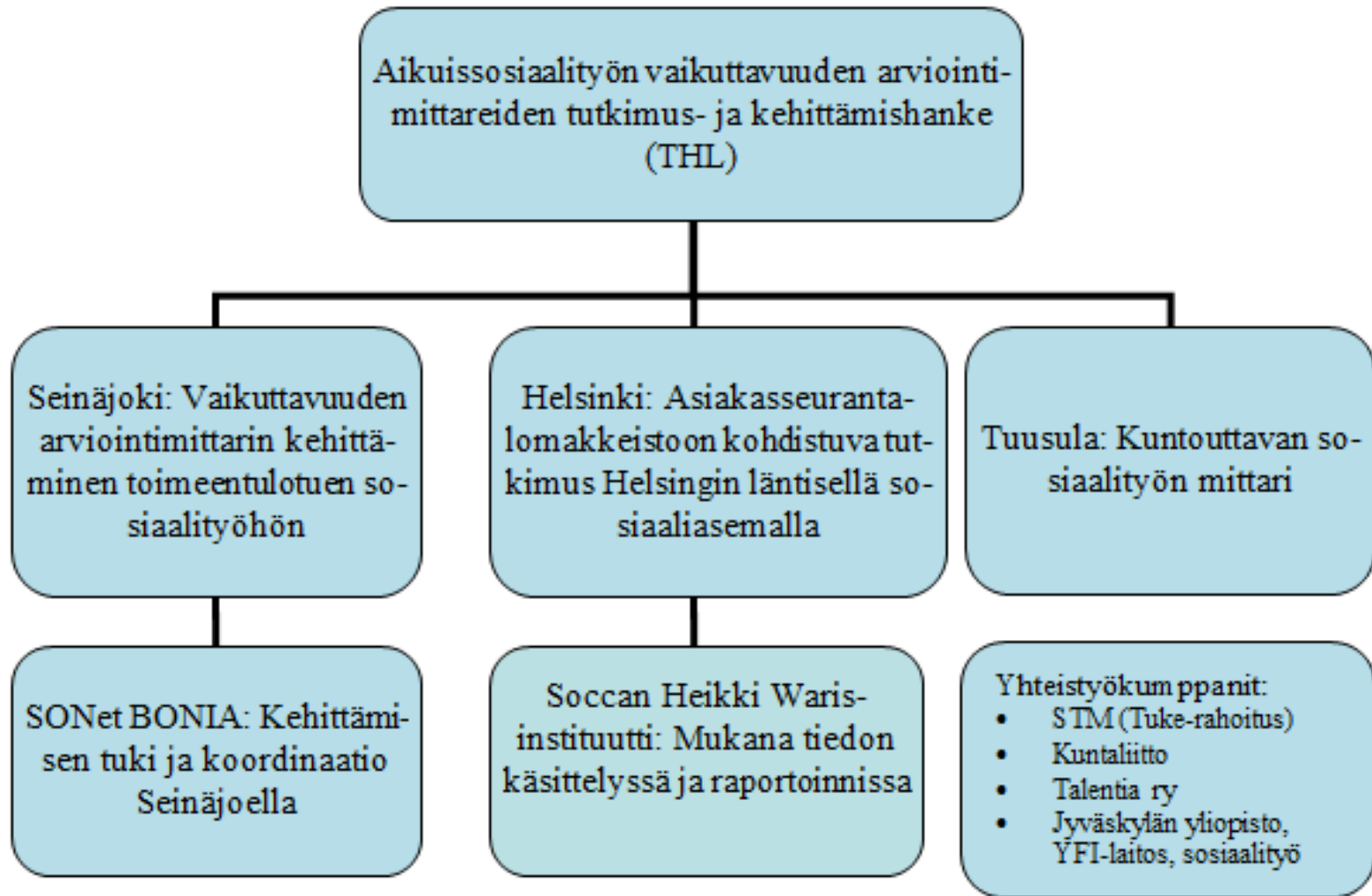
Osa I: Aikuissosiaalityön vaikuttavuushanke THL / FinSoc



Hankkeen tavoitteet

- Hankkeessa kehitettiin aikuissosiaalityön arviointimittari kolmen kunnan kanssa
 - Tavoitteena on tukea mittariston avulla tietoon perustuvan toimintatavan kehittymistä yhdessä työntekijöiden kanssa
 - Saada aikuissosiaalityön arviointiin vaikuttavuusmittari ja tiedonmuodostusrakenne, joka on osa asiakastyön prosessia, ei siitä irrallaan oleva tutkimushanke
- Taustaa: Karjalainen, Pekka & Kotiranta, Tuija (2010) *Alustava kartoitus Suomessa aikuissosiaalityössä käytettävistä vaikutusten arvioinnin menettelytavoista*. Ks. <http://www.julkari.fi/handle/10024/79851>

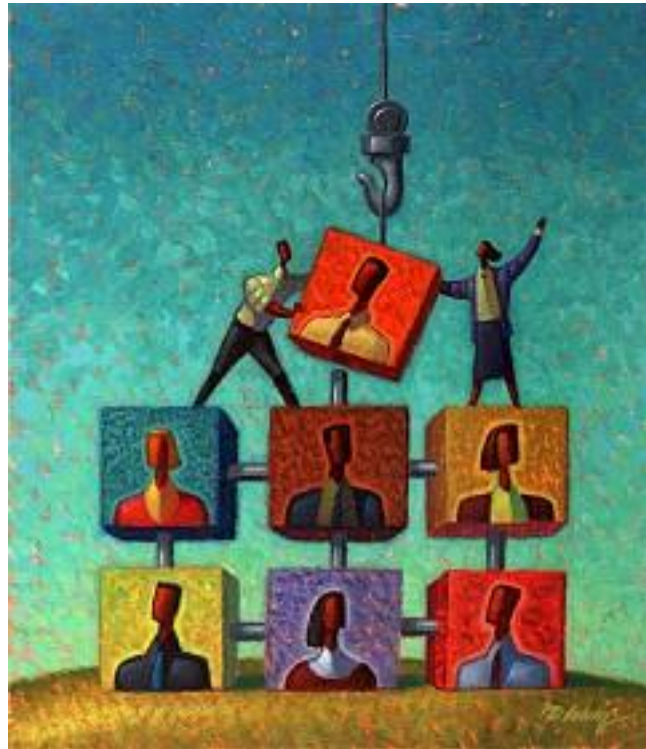
Hankkeen organisoituminen



Hankkeen tulokset

- Aikuissosiaalityön arviointiin kehitettiin vaikuttavuusmittarit, jotka tuottivat erilaista tietoa
- Alueelliset erityispiirteet → työllä erilainen vaikuttavuus
 - Seinäjoki: Toimeentulotukityön vaikuttavuus
 - Tuusula: Kuntouttavan sosiaalityön vaikuttavuus
- AVAIN-mittaria kehitetään edelleen, ja siihen integroidaan ”Tuusulan mittarin” osioita

Osa II: Tapauskohtainen arviointi



Tapauskohtainen asetelma: taustaa

- Käytetty behavioristisessa tutkimuksessa yli 100 vuoden ajan
- Aluksi eläinten käyttäytymistutkimuksessa
- Yksittäistapausten tuottamaa näyttöä ei pidetty riittävänä
- 1950-luvulta myös ihmisten käyttäytymisen tutkimuksessa
- Klassisen koeasetelman sovellus: koe-kontrolliryhmien sijaan mitataan prosessin vaikutuksia yksilön tai ryhmän osalta aikajanalla
- Ei sitoudu juuri mihinkään teoreettiseen ajatteluun, paitsi:
- USAssa kehittyneeseen ns. sosiaalityön empiiriseen kliiniseen käytäntöön / empiiriseen tietoon perustuvaan tieteelliseen käytäntöön
- Perustuu seurantatietoon asiakkaan tavoitteen suuntaisesta edistymisestä

Tapauskohtainen arviointi

- Sovellettavissa vaikuttavuuden mittaamiseen
- Mahdollistaa esim. sosiaalityössä menetelmien ja vaikutusten yhteyden arvioinnin
- Kazin mukaan 1996:
 - Auttaa hahmottamaan työskentelyn / arvioinnin kohteet
 - Identifioi työskentelyn tavoitteet
 - identifioi intervention käynnistämiä prosesseja
 - Auttaa valikoimaan sopivia indikaattoreita asiakkaiden edistymisen ja interventioiden vaikutusten mittaamiseksi
- Mahdollistaa systemaattisen mittaamisen

1. Sopii tavoitteiden, menetelmien, kontekstin ja intervention arviointiin samassa tutkimusasetelmassa. Systemaattisessa mittaamisessa voi hyödyntää uudenlaisia teknologioita
2. Realistisen arvioinnin avulla voidaan selvittää, mitkä menetelmät ja menettelyt hyödyttävät minkäkinlaisia asiakkaita
3. Arviointi ja mittaus sisältyy ideaalitapauksessa käytännön asiakastyöhön
4. Tuotetusta tiedosta ei muodostu näyttöä ennen kuin se on analysoitu ja tulkittu

Tapauskohtaisen arvioinnin edellytykset

1. Asiakkaan ongelma voidaan täsmentää
2. Asiakkaan ongelma voidaan mitata
3. Asiakkaan ongelman muuttumista voidaan seurata ajassa, sekä ennen-jälkeen -asetelmalla
4. Asiakassuhteessa voidaan tehdä suunniteltu interventio
5. Työskentelylle voidaan asettaa tavoitteita
6. Asiakkaan motivaatio yhteistyöhön

(Fischer 1981; Rostila & Mäntysaari 1997)

Tapauskohtainen asetelma (single-case design)

- Seurataan systemaattisesti yksittäisen asiakkaan tilannetta työskentelyn aikana tai sen päättyessä
- Mittaamisen tavoitteena on selvittää esim:
 - Muuttuiko työskentelyn kohteena oleva ongelma (evaluatiivinen kysymys)
 - Päästiinkö asetettuun/asetettuihin tavoitteisiin (kokeellinen kysymys)
 - Millaiset mekanismit vaikuttivat niin, että tavoite saavutettiin tiettyjen asiakkaiden kohdalla
 - Johtuiko tapahtunut muutos sovelletusta työmenetelmästä, käyntien määrästä vai esim. ihmisen elämässä tapahtuneista muista asioista
 - Mikä merkitys kontekstilla/olosuhteilla oli tavoitteiden saavuttamisessa
 - Poikkeavatko asiakkaiden ja työntekijöiden arvioinnit toisistaan

Tapauskohtainen vaikuttavuustieto

- Realistinen arviointi, tapauskohtainen arviointiasetelma
 - Asiakkaiden taustatiedot
 - Sosiaalityön tavoitteet
 - Menetelmät
 - Tilannetekijät, toimintaympäristö, mekanismit
- Määrällistä tietoa tarkastellaan kontekstissaan, laadullinen aineisto tukena

Mekanismit

- Mekanismi on *”toimintojen aikaansaama vastakaiku osallisissa”*
- Esimerkkejä mekanismismeista:
 - Luottamus, järkeily, yhteisön koheesio, resurssit
- Mekanismi ei siis ole esim. menetelmä, vaan sen aiheuttama vastakaiku osallisissa
- Mekanismi voi toimia sosiaalisia ongelmia lisäävänä tai poistavana
- Mekanismit tuottavat vaikutuksia
 - Esim. asiakkaan tietoisuus ongelmien ratkaisumahdollisuuksista on lisääntynyt → vaikuttaa siihen, että asiakas motivoituu hakemaan muutosta elämäntilanteeseensa
- Mekanismi toimii tietyssä asiayhteydessä (kontekstissa) ja tiettyjen henkilöiden kohdalla
- *Mekanismit saadaan esille tutkimalla toimivia prosesseja tai kartoittamalla välivaiheen vaikutuksia*

Toimintaympäristö:

Esimerkiksi:

- Elinolot
- Sosiaaliset suhteet
- Ihmisten toimintamahdollisuudet
- Palvelut
- Työ- ja koulutusmahdollisuudet

Tai:

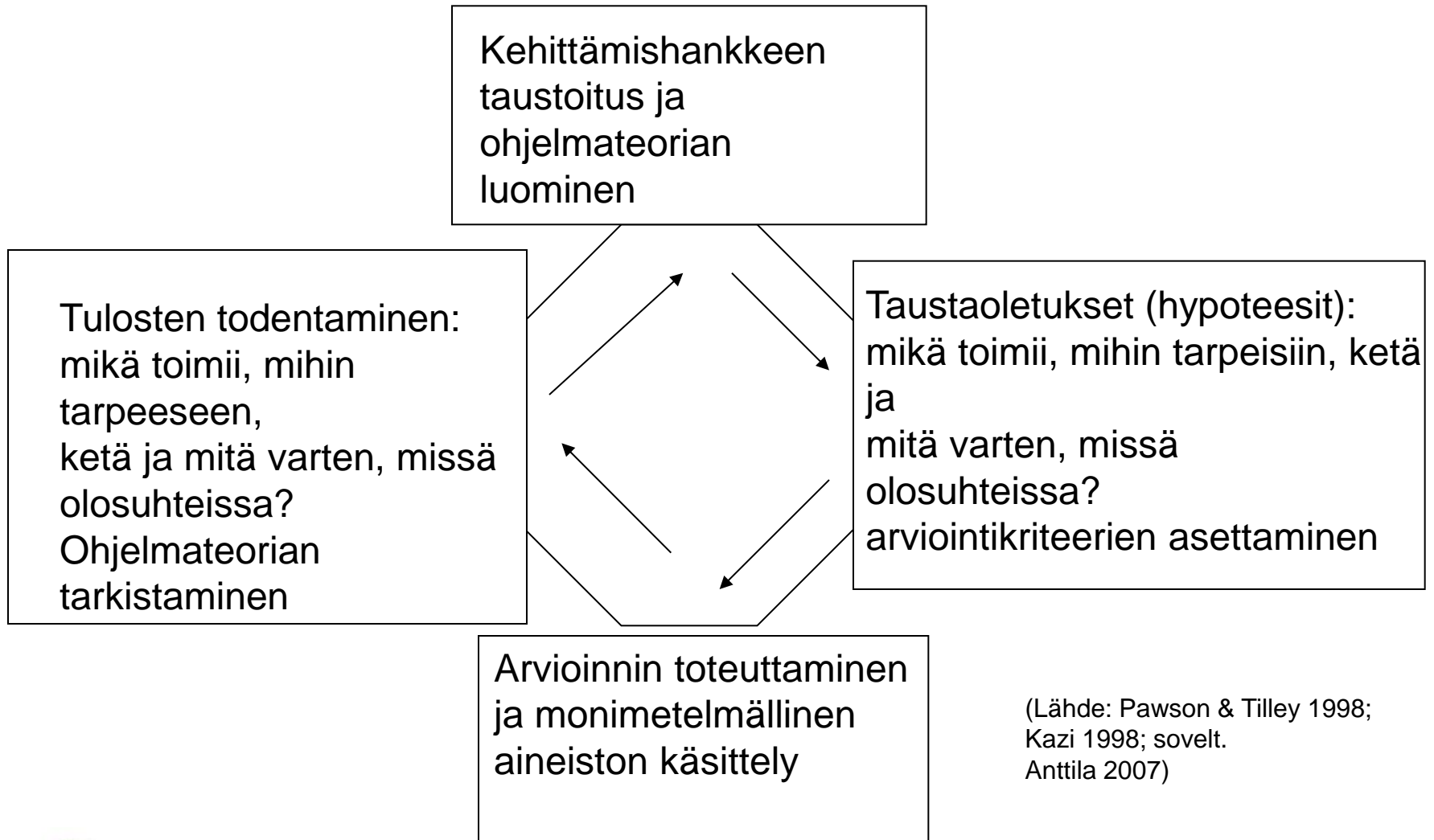
- Asiakkaan perustiedot (ikä, koulutus, työtilanne, asuminen, lastensuojelutausta)
- Psykykinen ja fyysinen terveys
- Päihteiden käytön historia
- Rikokset ja tuomiot
- Perheeseen ja sosiaalisiin suhteisiin liittyvä historia

(Borg & Kilponen 2008)

Toimintaympäristö CMOC-mallissa (Anttila 2007)

- **CMOC**= context-mechanism-outcome -configurations
- **Konteksti (C):** Millaiset olosuhteet (organisaatio, systeemit, infrastruktuuri, työympäristö, materiaalit, koneet, laitteet, taloudelliset tekijät ym.) tarvitaan joidenkin toimintojen toteuttamiseksi saadaksemme tarkoitettuja tuloksia?
- **Toiminnot / mekanismit (M):** Miten arvioida toimintoja, joiden tarkoituksena on tuottaa tiettyjä tuloksia tietyssä kontekstissa?
- **Tulokset (O):** Millaisia tuloksia ja niiden vaikutuksia seuraa toiminnoista ao. kontekstissa?
- **Hahmottuminen (C):** Miten kokonaisuus hahmottuu?
- **Mallinnus** → ohjelmateoria

Realistisen arvioinnin rakenne



(Lähde: Pawson & Tilley 1998; Kazi 1998; sovelt. Anttila 2007)

Tapauskohtaisen asetelman laatimisen edellytykset (esimerkkinä aikuissosiaalityön mittari):

- Asiakastyön tavoitteet, menetelmät, kontekstit ja muut mahdolliset vaikuttavat tekijät tulee määritellä yhdessä sosiaalityön edustajien kanssa. Määrittely tarkoittaa esim. työmenetelmien läpikäymistä: mitä aikuissosiaalityössä tehdään
- Mekanismien jäljittäminen on syytä tehdä vasta sen jälkeen, kun mittaria on käytetty/testattu jonkin aikaa: käydään läpi ne prosessit, joissa on päästy hyvin tavoitteisiin ja tarkastellaan, millaisia menetelmiä ja toimintatapoja, asiakkuuksia ja konteksteja niissä on ollut. Mekanismien jäljittäminen on tehtävä yhdessä sosiaalityöntekijöiden kanssa keskustellen
- Suurehkojen aineistojen käsittely tarkoittaa sitä, että mittariston on muodostuttava pääosin suljetuista kysymyksistä

Osa IV: AVAIN-mittari



AVAIN-mittarin rakentaminen ja testaus

(Kivipelto ym. 2013)

- Tutkimus- ja kehittämishanke 2011-2012
 - AVAIN rakennettu ja testattu Seinäjoen kaupungin sosiaali- ja terveyskeskuksen toimeentulotukiyksikössä.
 - Lähtökohta: aikuissosiaalityön sisällöllinen määrittely ja purkaminen.
- Verkkopohjainen työkalu, tiedot suoraan exceliin, raportointityökalu
- Tavoitteena mittari, joka kytkeytyy laajempaan tiedon tuotantoon kunnassa. (vrt. hyvinvointipalvelut useammalla sektorilla)
- Työ jatkuu!

Kokemuksia AVAIN-mittarista (Kivipelto 2013)

- Haastattelut
 - 3 sosiaalityöntekijää, 4 sosiaaliohjaajaa, 4 asiakasta
 - Työntekijähaastattelut ryhmähaastatteluina
- AVAIN sosiaalityössä
 - Arviointi mielekästä mutta työlästä
 - Arvioinnin pitää olla osana päivittäistä työtä
 - Työn erilaiset ulottuvuudet saivat näkyvyyttä, katvealueet näkyväksi
 - Rakenteellinen sosiaalityö
 - Ongelmana mittarin erillisuus muusta dokumentaatiosta (aika)

PÄÄTÖKSENTEKO

SOSIAALITOIMI

- Hallinto, hallinta
 - Palveluiden organisointi
 - Resurssien kohdennus
-
- Sosiaalityön tavoite, kohde, toimintamallit

TIETO- KÄYTÄNNÖT

Tietoaineistot → Informaatio → Tieto

TIEDON TUOTANTO

- Arviointi
 - Vaikutavuuden arviointi
-
- Tutkimus

Sosiaalityön menetelmät

Kiitos!

- Julkaisu saatavissa THL:n Julkarista:
<http://www.julkari.fi/handle/10024/104473>
- Aikuissosiaalityön vaikuttavuuden arviointi -ryhmä Facebookissa



Hankkeeseen liittyvät julkaisut

- Blomgren, Sanna & Kivipelto, Minna (2012) Valtaistus. Valtakunnallinen aikuissosiaalityön kartoitus. Terveyden ja hyvinvoinnin laitos. Raportteja 27. Helsinki. <http://www.thl.fi/thl-client/pdfs/da26a400-efca-4ee2-83a4-9a946b70ed6f>
- Karjalainen, Pekka (2013) Aikuissosiaalityö vaikuttaa. Tiedosta terveyttä, blogikirjoitus, <https://blogi.thl.fi/blogi/-/blogs/aikuissosiaalityo-vaikuttaa;jsessionid=218BE495B31C71F70DE5C92AEED391EF>
- Kivipelto, Minna & Blomgren, Sanna (2012) Social work with adults as a tool for tackling exclusion. Teoksessa: Karvonen, Sakari; Keskimäki, Ilmo, Kuronen, Maria & Wilskman, Kaarina (toim.) Annual Review 2012. Helsinki: Terveyden ja hyvinvoinnin laitos. <http://www.thl.fi/thl-client/pdfs/734b5ed8-decc-451f-9dd3-4a19dc4bfa3c>
- Kivipelto, Minna; Blomgren, Sanna; Karjalainen, Pekka & Saikkonen, Paula (toim.) (2013) Aikuissosiaalityön vaikuttavuus – arviointimalleista mittareihin. THL. Raportteja 8. Helsinki.
- Kivipelto, Minna & Karjalainen, Pekka (2012) Aikuissosiaalityön vaikuttavuuden arviointi. Teoksessa: Junnila, Maijaliisa & Hänninen, Sakari. Vaikuttavatko politiikkatoimet? Sosiaali- ja terveydenhuolto vaikuttavuusarvioinnin kohteena. THL, Teema 15. Helsinki, 151–158.
- Kivipelto, Minna & Saikkonen, Paula (2013) Tiedon tuotanto ja vaikuttavuustieto sosiaalityössä. Yhteiskuntapolitiikka (*tulossa kesäkuussa*).
- Saikkonen, Paula & Kivipelto, Minna (2012) Tiedontuotannon mahdollisuudet sosiaalipalveluissa. Janus 20 (3), 286-294.